



eldes

GSM RELĖ-AUTOMATINIŲ VARTŲ VALDIKLIS

ESIM120/ESIM320/ESIM320US

SAUGOS INFORMACIJA

Kad užtikrinti Jūsų ir aplinkinių saugumą prašom perskaityti šias taisykles, laikytis visų instrukcijų bei nurodymų:

- GSM relė - automatiškos vartų valdiklis ESIM120/ESIM320 (toliau - sistema) turi įmontuotą radijo siųstuvą, veikiantį GSM 850/900/1800/1900 MHz (ESIM120 2G); 850/900/1800/1900/2100 MHz (ESIM320 3G/2G EU); 850/1900 MHz (ESIM320US 3G USA) tinkluose.
- Nenaudokite sistemos ten, kur ji gali sukelti trikdžius ar pavojų, pvz. nemontuokite prie medicininės aparatūros ar prietaisų
- Nenaudokite sistemos sprogiose vietose.
- Sistema nėra atspari drėgmei, cheminei aplinkai, bei mechaniniams poveikiams.
- Neremontuokite sistemos patys - taisymo darbus turi atlikti tik kvalifikuoti asmenys.



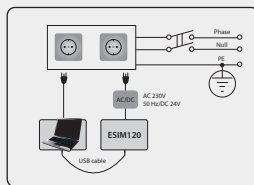
Prieš pradėdami montavimo ar derinimo darbus privaloma atjungti įrenginio maitinimą. Draudžiama liesti įrenginį ar atlikti derinimo darbus žaibuojant. Sistemos maitinimo šaltinis turi būti arti įrenginio bei lengvai pasiekiamas.



Sistema turi būti maitinama iš 10-24V 50Hz/ 60Hz ~500mA maks. kintamos srovės arba 10-24V $\overline{\text{---}}$ 500mA maks. nuolatinės srovės maitinimo šaltinio, kuris turi atitikti LST EN 60950-1 standarto reikalavimus. Kiekvienas prie sistemos prijungtas susietasis įrenginys (kompiuteris, jutikliai, relės ir pan.) turi atitikti LST EN 60950-1 standarto reikalavimus. Jungiant sistemą prie maitinimo gnybtų, polių sukeitimas neturi reikšmės.



Sistemos pagrindinis maitinimo šaltinis turi būti prijungtas tik prie kintamosios srovės tinklo, instaliavimo patalpoje, turinčio visiškai grandinę nutraukiančią automatinę apsaugą. Automatinė apsauga turi suveikti nuo trumpojo jungimo ar viršsrovių ir turėti dvipolį atjungimo įtaisą, kuris nutraukia grandinę. Tarp nutrauktos grandinės kontaktų turi būti ne mažesnis kaip 3mm tarpelis, o atjungimo srovė 5A.



Įrenginio pilnas išjungimas atliekamas išjungus pagrindinio elektros maitinimo šaltinio dvipolį atjungimo įtaisą arba kitą susietąjį įrenginį, iš kurio maitinama sistema.



Saugiklio F1 modelis MINISMDC050F 0.5A. Perdegusio saugiklio negalima keisti savarankiškai ir naudoti kitokį tipą nei nustatyta gamintojo.



Jei parametrus nustatymui yra naudojamas 1 saugumo klasės kompiuteris, jis privalo būti įžemintas.



Pagal WEEE direktyvą, perbrauktos šiukšlių dėžės su ratais ženklas reiškia, kad nebetinkamą naudoti gaminį Europos Sąjungoje reikia atiduoti perdirbti atskirai nuo kitų šiukšlių. Siekiant apsaugoti žmonių sveikatą ir aplinką nuo galimos žalos, gaminys privalo būti perdirbtas patvirtintu ir aplinkai saugiu perdirbimo proceso metu. Dėl išsamesnės informacijos apie teisingą gaminio perdirbimą, prašom kreiptis į sistemos teikėją arba įstaigą, atsakingą už atliekų perdirbimą Jūsų gyvenamojoje vietoje.

TURINYS

1. BENDROJI INFORMACIJA	5
2. TECHNINĖ SPECIFIKACIJA	5
2.2. Pagrindinių mazgų, LED indikatorių ir gnybtų paskirtis	6
2.3. Jungimo schemos	7
3. MONTAVIMAS	8
4. BENDRAS VEIKIMO APRAŠYMAS	9
5.1. SMS žinutės	9
5.2. „ELDES Configuration Tool“ programinė įranga	9
5.2.1. Nuotolinis prisijungimas	9
5.2.2. Nuotolinės prisijungimo sesijos užbaigimas	9
6. SISTEMOS KALBA	10
7. SMS SLAPTAŽODIS	10
9. DATA IR LAIKAS	12
9.1. Automatinis datos ir laiko sinchronizavimas	12
10. VARTOTOJO TELEFONO NUMERIŲ DUOMENŲ BAZĖ	13
10.1. Vartotojo galiojimas ir prieigos ribojimas	15
11. IŠĖJIMAI	17
11.1. Išėjimo pavadinimai	17
11.2. Išėjimo valdymas nemokamu skambučiu	17
11.3. Išėjimo valdymas SMS žinute	18
11.4. Išėjimo valdymo patvirtinimas atskambinant	20
11.5. Išėjimo valdymas bet kuriuo telefono numeriu	20
11.6. Automatinis išėjimo valdymas	21
12. SISTEMOS TVARKARAŠČIAI	22
13. SISTEMOS ĮVYKIŲ SĄRAŠAS	24
14. ĮĖJIMAI	24
14.1. Įėjimo pavadinimai ir aliarmo pranešimai	25
14.2. Įėjimų išjungimas ir įjungimas	26
15. SISTEMOS INFORMACIJA. INFO SMS	27
15.1. Periodinis Info SMS	27
16. SISTEMOS PRANEŠIMAI	28
16.1. SMS žinutės pristatymo pranešimų apribojimai	28
16.2. SMS centro telefono numeris	28
17. GPRS TINKLO NUSTATYMAI	29
18. ĮEINANČIO SKAMBUČIO TELEFONO NUMERIO TIKRINIMO NUSTATYMAI	30
19. NUOTOLINIS SISTEMOS PERKROVIMAS	30
20. TECHNINĖ PAGALBA	31
20.1. Trikdžių šalinimas	31
20.2. Gamyklinės konfigūracijos atstatymas	31
20.3. Įrenginio programinės įrangos (firmware) atnaujinimas USB laidu	31
21. ELDES CLOUD SERVICES	32
22. KAIP NAUDOTI ELDES GATES WEB PLATFORMĄ, VALDIKLĮ IR MOBILIAJĄ PROGRAMĖLĘ	33
23. SUSIJĘ GAMINIAI	35

Atsakomybės ribojimas

Pirkėjas sutinka, kad sistema sumažina plėšimo, vagystės ar kitą riziką, tačiau tai nėra draudimas ar garantija, kad minėti veiksniai neįvyks, bei nebus asmenų sužeidimų, turto praradimo ar sunaikinimo atvejų. UAB „ELDES“ neprisiima jokios atsakomybės už tiesioginę ar netiesioginę žalą ar nuostolius, taip pat negautas pajamas, naudojantis sistema. UAB „ELDES“ atsakomybė, kiek tai leidžia galiojantys įstatymai, neviršija produkto įsigijimo kainos. Korinio ryšio paslaugas teikiantys GSM operatoriai nėra susiję su UAB „ELDES“ bendrove. Todėl bendrovė neprisiima jokios atsakomybės už tinklo paslaugas, jo aprėptį arba funkcionavimą.

Garantinis laikotarpis

UAB „ELDES“ suteikia įsigytam produktui 24 mėn. garantiją. Garantinis laikotarpis pradedamas skaičiuoti nuo produkto pardavimo pirmam galutiniam vartotojui datos. Garantija taikoma tik jei sistema buvo naudota pagal paskirtį, laikantis visų vartotojo vadovo instrukcijų, bei techninėje specifikacijoje nustatytų sąlygų ir maksimalių leistinų reikšmių. Pardavimo data laikoma čekio, sąskaitos ar kito pardavimo dokumento data. Garantija netaikoma jei sistema buvo paveikta mechaniškai, cheminių medžiagų, drėgmės, korozijos, skysčių, ekstremalių aplinkos veiksnių ar kitokių „force majeure“ aplinkybių.

Gerbiamas kliente,

Dėkojame, kad pasirinkote GSM rėlę - automatinių vartų valdiklį ESIM120/ESIM320. Jūsų sprendimas užtikrina patikimą sprendimą daugeliui metų, kadangi visi ELDES produktai yra gaminami, siekiant atitikti aukščiausio lygio standartus.

Mes esame įsitikinę, kad jūs būsite visiškai patenkinti savo produktu. Vis dėlto iškilus problemai, prašom kreiptis į pardavėją, iš kurio pirkote šį įrenginį.

UAB „ELDES“
eldesalarms.com

Pakuotės sudėtis

Elementas

Kiekis

- | | |
|----------------------------|---|
| 1. ESIM120/ESIM320 | 1 |
| 2. Vartotojo vadovas | 1 |
| 3. GSM/GPRS antena | 1 |

Nepriedama:

- SIM kortelė - rekomenduojame naudoti abonementinę SIM kortelę, o ne išankstinio mokėjimo kortelę.
- Mini-USB kabelis - galima įsigyti iš vietinio tiekėjo.

Copyright ©UAB „ELDES“, 2020. Visos teisės saugomos.

Draudžiama kopijuoti, kaupti ar perduoti tretiesiems asmenims, šiame dokumente esančią informaciją, ar bet kokią dokumento dalį be išankstinio raštiško UAB „ELDES“ sutikimo. UAB „ELDES“ pasilieka teisę be išankstinio įspėjimo tobulinti ar keisti bet kuriuos dokumente minėtus gaminius, taip pat patį dokumentą. UAB „ELDES“ deklaruoja, kad GSM rėlė - automatinių vartų valdiklis ESIM120/ESIM320 atitinka esminius reikalavimus ir kitas 1999/5/EC Direktyvos nuostatas. Jos atitikties deklaraciją galima rasti šiame tinklalapyje: eldesalarms.com

CE 1383

1. BENDROJI INFORMACIJA

ESIM120/ESIM320 - įrenginys-mikrovaldiklis, suteikiantis galimybę valdyti automatinius vartus, kelio užtvarus ar GSM tinklo pagalba nuotoliniu būdu įjungti/išjungti elektroninį įrenginį.

Sistemos pritaikymo pavyzdžiai:

- Praėjimo kontrolė.
- Gyvenamų namų ir biurų automobilių stovėjimo aikštelių valdymas.
- Nuosavo namo vartų valdymas.
- Bet kokio elektros prietaiso valdymas: apšvietimas, laistymas, šildymas ir t. t.
- Nuotolinis „pakibusios“ sistemos perkrovimas, pvz. kompiuterių tinklo ar serverio.

Pagrindinės savybės

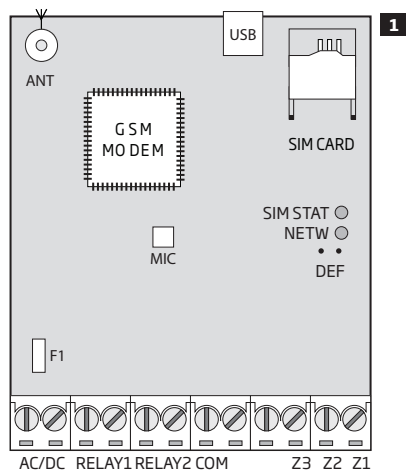
- Rankinis išėjimų valdymas nemokamu skambučiu.
- Automatinis išėjimo valdymas pagal nustatytą tvarkaraštį.
- Konfigūruojama išėjimo impulso trukmė.
- Automatinis datos ir laiko sinchronizavimas.
- Iki 5 vartotojo telefono numerių sistemos konfigūravimui SMS žinutėmis, jėgimų aliarmo SMS žinučių ir skambučių priėmimui, išėjimų valdymui SMS žinute ir nemokamu skambučiu.
- Vartotojų duomenų bazės talpa – iki 2000 vartotojų, turinčių teisę valdyti išėjimus nemokamu skambučiu.
- Vartotojo telefono numerio galiojimo ribojimas pagal nustatytą terminą (datą/laiką) ar skambučių kiekį, skambinant sistemos telefono numeriu
- Išėjimo valdymo ribojimas vartotojams pagal tiksliai nustatytą laiką ir savaitės dieną.
- 1000 įrašų talpos įvykių sąrašas, kuriame pateikiama tikslūs įvykio data ir laikas bei administratoriaus/vartotojo, valdžiusio išėjimą, telefono numeris ir vartotojo vardas.
- 3 jėgimai su redaguojamais aliarmo SMS žinučių tekstais apie vartų būseną ar vartams užskirtus.
- Periodinis sistemos savitiktros pranešimas, siunčiamas SMS žinute vartotojo telefono numeriu.

2. TECHNINĖ SPECIFIKACIJA

2.1 Elektrinės ir mechaninės charakteristikos

Maitinimo įtampa	10-24V 50Hz/ 60Hz ~ 500mA maks. / 10-24V $\square\square\square$ 500mA maks.
Vartojama srovė budėjimo režime	iki 50mA
GSM/GPRS modemo dažnis	ESIM120 2G - 850/900/1800/1900MHz; ESIM320 3G/2G EU - 900/1800/2100MHz; ESIM320US 3G USA - 850/1900MHz
Išėjimų skaičius	2
Išėjimų tipas.....	Relinis; NO (normaliai atviras) ar NC (normaliai uždaras) - konfigūruojama
Maksimalios komutuojamos išėjimų reikšmės.....	24V 50Hz ~ 0,5A / 24V $\square\square\square$ 1A
„Žemo lygio“ (neigiamų) jėgimų skaičius	2
„Aukšto lygio“ (teigiamų) jėgimų skaičius.....	1
„Žemo lygio“ (neigiamų) jėgimo leistinos reikšmės	0... 16V $\square\square\square$ -0.8... -0.4mA
„Aukšto lygio“ (teigiamų) jėgimo leistinos reikšmės.....	5... 50V $\square\square\square$ 0.17 1.7mA
„Žemo lygio“ (neigiamų) ir „aukšto lygio“ (teigiamų) jėgimų jungimo tipas	NO (normaliai atviras)
Matmenys.....	87 x 107 x 29 mm
Darbo temperatūros diapazonas.....	-20...+55 °C
Drėgmė	0-90% RH @ 0... +40°C (be kondensato)

2.2. Pagrindinių mazgų, LED indikatorių ir gnybtų paskirtis



Pagrindinių mazgų paskirtis

ANT	GSM/GPRS antenos SMA tipo jungtis
USB	Mini USB jungtis
SIM CARD	SIM kortelės lizdas ir laikiklis
GSM MODEM	ESIM120 GSM /GPRS tinklo -850/900/1800/1900 MHz; ESIM320 GSM /GPRS tinklo - 850/900/1800/1900/2100 MHz
MIC	Mikrofono jungtis (nėra)
SIM STAT	Raudonas LED indikatorius, nurodo SIM kortelės būseną
NETW	Žalias LED indikatorius, nurodo GSM signalo stiprumą
DEF	Gamyklinės konfigūracijos atstatymo kontaktai
F1	0,5A saugiklis

Gnybtų paskirtis

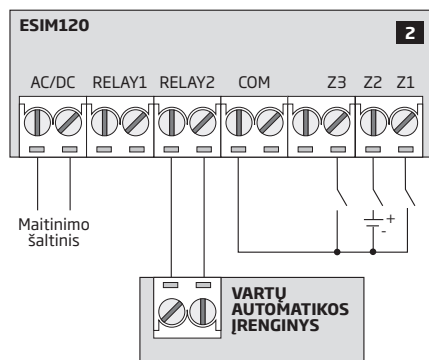
AC/DC	Maitinimo kontaktai
RELAY1	Išėjimo C1 kontaktas
RELAY2	Išėjimo C2 kontaktas
COM	Bendras kontaktas
Z3	„Žemo lygio“ (neigiamas) jėjimo kontaktas
Z2	„Aukšto lygio“ (teigiamas) jėjimo kontaktas
Z1	„Žemo lygio“ (neigiamas) jėjimo kontaktas

LED indikatorių paskirtis	
STAT indikatorius	SIM kortelės būseną
Nešviečia	Neveikia pagrindinis maitinimo šaltinis / sistema sėkmingai prisijungė prie GSM/3G tinklo
Nuolat šviečia	Sistema dar neprijungė prie GSM tinklo / nėra SIM kortelės / įjungta PIN kodo apsauga

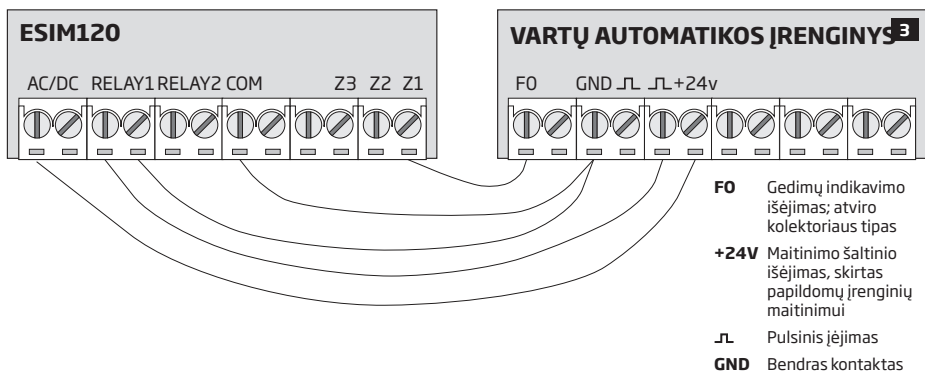
NETW LED indikatorius	GSM signalo stiprumas
Nešviečia	Nėra GSM/3G signalo
Mirksi kas 1 sek.	Silpnas
Mirksi keliskart per sek.	Vidutinis
Nuolat šviečia	Puikus

2.3. Jungimo schemos

Bendras prijungimas



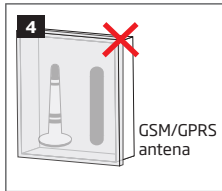
ESIM120/ESIM320 sistemos prijungimo prie automatinių vartų pavyzdys



3. MONTAVIMAS

- Sistema privalo būti montuojama TIK patalpoje bei stacionarioje aplinkoje.
- Įėjimų/išėjimų prijungimui naudokite 0,50mm² vienos gyslos iki 100m ilgio neekranuotą laidą.

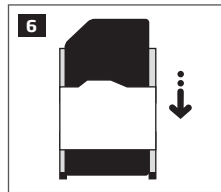
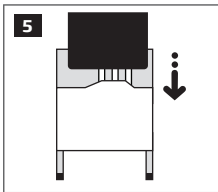
1. Sujunkite sistemos laidus pagal jungimo schemą (žr. **2.3 Jungimo schemas**).
2. Prijunkite GSM/GPRS anteną. Jungdami vadovaukitės antenos nurodymais (atsižvelgdami į kartu su ESIM120/ESIM320 pateiktos GSM/GPRS antenos tipą).



Nemontuokite antenos šiose vietose:

- metalinėje dėžėje
- arčiau nei 20 cm atstumu nuo metalinių paviršių ir/arba elektros srovės linijų

3. Išjunkite PIN kodo reikalavimą, įdėdami SIM kortelę į telefoną ir atlikdami atitinkamus veiksmus.
4. Išjungus PIN kodo reikalavimą, įdėkite SIM kortelę į jai skirtą vietą ESIM120/ESIM320 sistemoje.



5. Įjunkite sistemą ir laukite, kol SIM STAT indikatorius įsižiebys ir nurodys SIM kortelės būseną.
6. Kai tik SIM STAT nustos šviečiantis, šviečiantis NETW indikatorius patvirtins, kad sistema yra sėkmingai prijungta prie GSM tinklo. Norėdami užtikrinti stipriausią GSM signalą, vadovaudamiesi NETW indikacijomis, keiskite GSM/GPRS antenos padėtį (žr. **2.2. Pagrindinių mazgų, LED indikatorių ir gnybtų paskirtis**).
7. Esant poreikiui pakeiskite sistemos kalbą (žr. **6. SISTEMOS KALBA**).
8. Pakeiskite numatytąjį SMS slaptažodį (žr. **7. SMS SLAPTAŽODIS**).
9. Įrašykite „Vartotojo 1“ telefono numerį (žr. **8. VARTOTOJO TELEFONO NUMERIAI**).
10. Nustatykite sistemos datą ir laiką (žr. **9. DATA IR LAIKAS**).
11. Atlikus pilną konfigūraciją, sistema yra paruošta naudojimui. Nepavykus gauti atsakymo iš sistemos SMS žinute, prašom patikrinti SMS centro telefono numerį (SMSC - Short Message Service Center). Išsamiau apie SMS centro telefono numerį skaitykite **16.2. SMS centro telefono numeris**.

DĖMESIO: Sistema ESIM120 neveikia naudojant 3G SIM korteles. Tik 2G SIM kortelės ir 3G SIM kortelės su aktyvuotu 2G profiliu yra palaikomos. Tuo metu sistema ESIM320 veikia naudojant 2G SIM ir 3G SIM kortelės. Išsamesnės informacijos teiraukitės savo GSM paslaugų operatoriaus.

DĖMESIO: Įsitikinkite, kad yra išjungtos išvardintos papildomos paslaugos: **balso paštas, skambučių peradresavimas ir atskaitos apie praleistus/ užimtus skambučius**. Norint sužinoti daugiau apie tai, kaip išjungti šias paslaugas, prašom kreiptis į GSM operatorių.

PASTABA: Tam, kad sistema veiktų optimaliai, patariame nenaudoti išankstinio papildymo SIM kortelių. Priešingu atveju, esant nepakankamam SIM kortelės sąskaitos likučiui, sistema negalės paskambinti vartotojui arba išsiųsti SMS žinutės.

PASTABA: Rekomenduojame naudoti tą patį GSM ryšio operatorių kaip ir pagrindinis sistemos administratorius. Tai užtikrins patikimą bei greičiausią SMS žinutės pristatymą bei skambučio sujungimą.

PASTABA: Nors ir apsaugos sistemos ESIM120/ESIM320 montavimas nėra sudėtingas, tačiau siekdami išvengti galimų sistemos gedimų, tai atlikti rekomenduojame tik asmenims, turintiems minimalias elektrotechnikos ar elektronikos žinias.

4. BENDRAS VEIKIMO APRAŠYMAS

Paskambinus sistemos ESIM120/ESIM320 telefono numeriu, ši patikrina, ar skambinantis vartotojas yra įtrauktas į duomenų bazę. Jeigu skambina vienas iš 5 vartotojų, kurių numeris buvo įrašytas, arba jeigu numeris įtrauktas į 2000 vartotojų duomenų bazę, sistema atmes skambuntį ir atidarys vartus. Vartus galima uždaryti pakartotinai paskambinus ESIM120/ESIM320 sistemos telefono numeriu. Skambinant iš neįrašyto telefono numerio, sistema jį atmes bei ignoruos tolimesnis skambučius iš šio numerio. GSM relė - vartų valdiklis suteikia galimybę automatiškai valdyti vartus tvarkaraščio pagalba arba siunčiant SMS žinutę iš administratoriaus numerio. Prijungus vartų jutiklį prie vieno iš 3 jėimų, administratorius gali gauti SMS žinutes dėl nepavykusio bandymo atidaryti vartus per nurodytą laikotarpį.



5. KONFIGŪRAVIMO BŪDAI

5.1. SMS žinutės



!!! Renkant SMS žinutės tekstą ir įvedus komandos SMS slaptažodį PRIVALOMA palikti vieną „tarpą“ ženklą (pavyzdžiui: 1111 INFO). Tarpą ar kitų ženklų neturi būti pačioje SMS žinutės pradžioje ir pabaigoje.



Norėdami konfigūruoti ir valdyti sistemą SMS žinutėmis, siųskite teksto komandą ESIM120/ESIM320 sistemos telefono numeriu iš vieno iš įrašytų vartotojo telefono numerių. SMS žinutės struktūrą sudaro keturių skaitmenų SMS slaptažodis (pagal gamyklinę konfigūraciją, SMS slaptažodis yra 0000 - keturi nuliai), parametras ir reikšmė. Kai kuriems parametrams reikšmės netaikomos, pvz. STATUS. Galimi kintamieji yra pateikti mažosiomis raidėmis, tuo tarpu leistinas reikšmės intervalas - laužtinuose skliaustuose.

5.2. „ELDES Configuration Tool“ programinė įranga



Programinė įranga „ELDES Configuration Tool“ yra skirta patogesniai darbui su ESIM120/ESIM320 sistema, ją prijungus prie asmeninio kompiuterio USB laidu arba nuotoliniu būdu per GPRS tinklą. Prieš pradėdami naudoti „ELDES Configuration Tool“ programinę įrangą, prašom perskaityti vartotojo vadovą, pateiktą programinės įrangos skyriuje „Pagalba“.

„ELDES Configuration Tool“ yra nemokama programinė įranga, kurią galite atsisiųsti iš svetainės: eldesalarms.com

PASTABA: Prieiga prie sistemos konfigūracijos, naudojant „ELDES Configuration Tool“ programinę įrangą, yra apsaugota SMS slaptažodžiu. Gamyklinis SMS slaptažodis yra **0000** (žr. **7. SMS SLAPTAŽODIS**).

5.2.1. Nuotolinis prisijungimas

DĖMESIO! Užmezgus nuotolinį ryšį (t.y. išsiuntus reikiamą SMS komandą ir gavus sistemos atsakymą), NEVEIKS „ELDES Cloud Services“ paslauga ir ji bus nepasiekama iki tol, kol baigsis nuotolinio prisijungimo sesija.

„ELDES Configuration Tool“ programinė įranga suteikia nuotolinio konfigūravimo galimybę internetu, naudojant vieną iš šių būdų:

- ELDES proxy serveris (rekomenduojama). Ryšys gali būti užmegztas GPRS tinklu.
 - TCP/IP serverio paleidimas „ELDES Configuration Tool“ programinėje įrangoje (pažengusiems). Ryšys gali būti užmegztas GPRS tinklu.
- Norėdami pradėti naudotis nuotolinio prisijungimo galimybe, prašom paleisti pažingsninį vedlį, esantį pradiniam „ELDES Configuration Tool“ programinės įrangos lange, bei vykdyti kiekviename žingsnyje pateiktus nurodymus. Atkreipkite dėmesį, jog Jums teks išsiųsti SMS žinutę sistemos telefono numeriu, siekiant užmegzti nuotolinio prisijungimo ryšį. SMS žinutės, kuri turi būti nusiųsta sistemos telefono numeriu, turinys bus pateiktas žemiau.

Užmegzti ryšį su serveriu

SMS žinutės turinys:

ssss STCONFIG

Reikšmė: ssss - 4-ių skaitmenų SMS slaptažodis.

Pavyzdys: 1111 STCONFIG

Užmezgus nuotolinį ryšį su serveriu, sistema apie tai praneš SMS žinute.

5.2.2. Nuotolinės prisijungimo sesijos užbaigimas

Atlikę sistemos konfigūravimą nuotoliniu būdu, užbaikite nuotolinio prisijungimo sesiją vienu iš šių būdų:

- Spustelėkite **Atsijungti** arba **Sustabdyti** mygtuką ir užverkite „ELDES Configuration Tool“ programinę įrangą.
- Laukite sesijos (20 minučių) pabaigos. Likus 5 minutėms iki sesijos pabaigos, programinė įranga pasiūlys pratęsti sesiją 20-čiai minučių.
- Nutraukite ryšį su serveriu bet kurio metu, siųsdami SMS žinutę.

Nutraukti ryšį su serveriu

SMS žinutės turinys:

ssss ENDCONFIG

Reikšmė: ssss - 4-ių skaitmenų SMS slaptažodis.

Pavyzdys: 1111 ENDCONFIG

Nutraukus nuotolinio ryšio sesiją arba pasibaigus jos galiojimui, sistema apie tai praneš SMS žinute.

6. SISTEMOS KALBA

Sistema palaiko įvairias kalbas, skirtas susisiekimui su administratoriumi SMS žinutėmis. Gamyklinę sistemą kalbą lemia ESIM120/ESIM320 įrenginio programinė įranga (ang. „firmware“), suteikiama remiantis vartotojo kilmės šalimi.

Šiuo metu palaikomų kalbų (įrenginio programinės įrangos) sąrašas:

- Anglų
- Estų
- Lietuvių
- Rusų

Config Tool

Šis veiksmas gali būti atliktas asmeniniu kompiuteriu naudojant „ELDES Configuration Tool“ programinę įrangą.

PASTABA: Norėdami pakeisti kalbą jau sukonfigūruotoje sistemoje, atstatykite sistemos konfigūraciją į gamyklinę. Išsamiau apie tai skaitykite **20.2. Gamyklinių parametrų atstatymas**.

7. SMS SLAPTAŽODIS

- Dėl saugumo priežasčių, sistema palaiko šį slaptažodžio tipą

SMS slaptažodis – 4-ių skaitmenų slaptažodis, skirtas konfigūruoti bei valdyti sistema administratoriaus telefono numeriu SMS žinutėmis bei „ELDES Configuration Tool“ programinės įrangos pagalba. Pagal gamyklinę konfigūraciją, SMS slaptažodis yra **0000**, kuris PRIVALO būti pakeistas!

Keisti SMS slaptažodį

SMS

SMS žinutės turinys:

www.PSW.ssss

Reikšmė: www - gamyklinis 4-ių skaitmenų SMS slaptažodis; [ssss](http://www.PSW.ssss) - naujas 4-ių skaitmenų SMS slaptažodis; intervalas - [0001... 9999].

Pavyzdys: 0000 PSW 1111

Config Tool

Šis veiksmas gali būti atliktas asmeniniu kompiuteriu naudojant „ELDES Configuration Tool“ programinę įrangą.

PASTABA: Sistema atmeta SMS žinutes su neteisingai nurodytu SMS slaptažodžiu, net jei SMS žinutė buvo atsilysta iš įrašyto administratoriaus telefono numerio.

8. ADMINISTRATORIAUS TELEFONO NUMERIAI

Sistema palaiko iki 5 vartotojo telefono numerių, žinomų kaip „Administratorius 1“ - „Administratorius 5“. Įrašius telefono numerį, administratorius galės konfigūruoti ir valdyti sistemą SMS žinutėmis bei nemokamu skambučiu bei gauti sistemos įėjimo aliarmo SMS pranešimus (žr. **14.1. Įėjimo pavadinimai ir aliarmo pranešimai**). Sistema leidžia konkrečiam administratoriui priskirti C1, C2 ar abu šiuos išėjimus (valdant juos vienu metu).

Pagal gamyklinę konfigūraciją, sistema priima įeinančius skambučius ir SMS žinutes iš bet kurio telefono numerio. Įrašius administratoriaus telefono numerį, sistema ignoruos bet kokius įeinančius skambučius ir SMS žinutes iš neįrašyto telefono numerio, taip pat atmes SMS žinutes su neteisingu SMS slaptažodžiu, net jei šios yra gautos iš įrašyto administratoriaus telefono numerio. Daugiau informacijos apie tai, kaip nustatyti įėjimų valdymą, rasite skyriuje **11.5. Išėjimo valdymas bet kurio telefono numeriu**.

Įrašyti „Administratoriaus 1“ telefono numerį yra privaloma, tačiau likusių 4 - ne. Palaikomas telefono numerio formatas yra šis:

- **Tarptautinis (be pluso)** - Telefono numeriai, prasidedantys tarptautiniu šalies kodu: [tarptautinis kodas][miesto kodas][vietinis numeris], pvz. 3706001XXXX.

Įrašyti administratoriaus telefono numerį

SMS

SMS žinutės turinys:

ssss NRas:ttteee|lnnuumm

Reikšmė: ssss - 4-ių skaitmenų SMS slaptažodis; as - administratorius telefono numerio vieta, intervalas - [1... 5]; ttteee|lnnuumm - administratorius telefono numeris, iki 15 skaitmenų.

Pavyzdys: 1111 NR1:370600XXXX1

Config Tool

Šis veiksmas gali būti atliktas asmeniniu kompiuteriu naudojant „ELDES Configuration Tool“ programinę įrangą.

Peržiūrėti administratoriaus telefono numerius

SMS

SMS žinutės turinys:

ssss HELPNR

Reikšmė: ssss - 4-ių skaitmenų SMS slaptažodis.

Pavyzdys: 1111 HELPNR

Config Tool

Šis veiksmas gali būti atliktas asmeniniu kompiuteriu naudojant „ELDES Configuration Tool“ programinę įrangą.

Priskirti išėjimą(-us) konkrečiam administratoriui

Config Tool

Šis veiksmas gali būti atliktas asmeniniu kompiuteriu naudojant „ELDES Configuration Tool“ programinę įrangą.

Pašalinti administratoriaus telefono numerį

SMS

SMS žinutės turinys:

ssss NRas:DEL

Reikšmė: ssss - 4-ių skaitmenų SMS slaptažodis; as - administratorius telefono numerio vieta, intervalas - [2... 5].

Pavyzdys: 1111 NR2:DEL

Config Tool

Šis veiksmas gali būti atliktas asmeniniu kompiuteriu naudojant „ELDES Configuration Tool“ programinę įrangą.

DĖMESIO: NIEKADA nepriskirkite Administratoriui įrenginio SIM kortelės telefono numerio!

DĖMESIO: Įrašius „Administratorius 1“ telefono numerį, sistemą šį numerį leis tik redaguoti.

DĖMESIO: Viena SMS žinute galima įrašyti keletą administratorius telefono numerių vienu metu, pvz. 1111 NR1:370600XXXX1 NR5:370600XXXX2 NR2:370600XXXX3 NR3: 370600XXXX4

PASTABA: Viena SMS žinute galima pašalinti keletą Administratorius telefono numerių vienu metu, **pvz. 1111 NR2:DEL NR4:DEL NR3:-DEL**

PASTABA: Vartotojas gali valdyti bet kurį jam nepriskirtą išėjimą SMS žinutės pagalba (žr. **11.3. Išėjimo valdymas SMS žinute**).

NOTE: Pagal gamyklinę konfigūraciją, sistema gali išsiųsti tik iki 25-ių SMS žinučių per dieną/ tik iki 400 SMS žinučių per mėnesį. Daugiau apie tai skaitykite skyriuje **16.1. SMS žinučių pristatymo apribojimai**.

Daugiau informacijos apie išėjimų valdymą rasite skyriuje **11. IŠĖJIMAI**.

9. DATA IR LAIKAS

Sistema naudoja vidinį realaus laiko laikrodį (RTC), kuris stebi esamą datą ir laiką. Vos paleidęs sistemą, vartotojas privalo nustatyti teisingą datą ir laiką, nes priešingu atveju sistema veiks nekorektiškai. Pagal gamylinę konfigūraciją, išjungus ir įjungus sistemą, data ir laikas turi būti nustatyti iš naujo. Tam, kad nereikėtų nustatyti datos ir laiko rankiniu būdu, pasinaudokite automatinio datos ir laiko nustatymo galimybe (žr. **9.1. Automatinis datos ir laiko nustatymas**).

Nustatyti datą ir laiką

SMS

SMS žinutės turinys:

`Ssss yyyy.mm.dd hr:mn`

Reikšmė: *ssss* - 4-ių skaitmenų SMS slaptažodis; *yyyy* - metai; *mm* - mėnuo, intervalas - [01...12]; *dd* - diena, intervalas - [01...31]; *hr* - valandos, intervalas - [00...23]; *mn* - minutės, intervalas - [00...59].

Pavyzdys: `1111 2013.03.16 14:33`

Config Tool

Šis veiksmas gali būti atliktas asmeniniu kompiuteriu naudojant „ELDES Configuration Tool“ programinę įrangą.

9.1. Automatinis datos ir laiko sinchronizavimas

Ši funkcija leidžia sistemai automatiškai, be vartotojo pagalbos nustatyti datą ir laiką. Sistema palaiko šiuos automatinius datos ir laiko sinchronizavimo metodus, naudojamus sistemos startavimo metu ir periodiškai (gamykliškai - kas 30 dienų):

- **GSM tinklu** - Kai ši funkcija įjungta, sistema automatiškai išsiunčia GSM operatoriui užklausą dėl datos ir laiko. Tai pats tiksliausias nustatymo metodas, tačiau ne visi GSM operatoriai leidžia naudotis šia galimybe.
- **SMS žinute** - Kai ši funkcija įjungta, sistema automatiškai siunčia SMS pranešimą savo telefono numeriu ir iš gauto atsakymo paima datą ir laiką, nustatytą SMS centro (SMSC) Šis būdas nėra tikslus, negu sinchronizuojant GSM tinklu, bet visada veiksmingas.

Pagal gamylinę konfigūraciją, automatinis sinchronizavimas GSM tinklu yra išjungtas. Norėdami įjungti/išjungti automatinį datos ir laiko sinchronizavimą GSM tinklu, vadovaukitės pateiktais nurodymais.

Įjungti/išjungti nustatymus GSM tinklu

Config Tool

Šis veiksmas gali būti atliktas asmeniniu kompiuteriu naudojant „ELDES Configuration Tool“ programinę įrangą.

Pagal gamylinę konfigūraciją, automatinis sinchronizavimas SMS žinute yra išjungtas. Norėdami įjungti/išjungti automatinį datos ir laiko nustatymą GSM tinklu, vadovaukitės žemiau pateiktu konfigūravimo būdu:

Pridėti/pašalinti įrenginio telefono numerį SMS žinute

Config Tool

Šis veiksmas gali būti atliktas asmeniniu kompiuteriu naudojant „ELDES Configuration Tool“ programinę įrangą.

Pagal gamylinę konfigūraciją datos ir laiko sinchronizavimo laikotarpis yra 30 dienų. Norėdami pakeisti laikotarpį, vadovaukitės žemiau pateiktu konfigūravimo būdu.

Pasirinkti nustatymų laikotarpį

Config Tool

Šis veiksmas gali būti atliktas asmeniniu kompiuteriu naudojant „ELDES Configuration Tool“ programinę įrangą.

PASTABA: Nuotoliniu būdu nustačius automatinį datos ir laiko sinchronizavimą, gali iškilti poreikis perkrauti sistemą.. Kaip tai atlikti, skaitykite **19. NUOTOLINIS SISTEMOS PERKORVIMAS**.

PASTABA: „0“ reikšmė išjungia automatinį datos ir laiko sinchronizavimą.

PASTABA: Tuo atveju, jeigu abu nustatymo būdai yra įjungti, sistema pirmiausia visada mėgins nustatyti datą ir laiką GSM tinklu, kas kart kai sistema išsijungia ar startuoja arba periodiškai pagal nustatytą reikšmę. Jeigu šis būdas neveikia, sistema pasinaudos rezerviniu SMS žinutės siuntimo būdu.

10. VARTOTOJO TELEFONO NUMERIŲ DUOMENŲ BAZĖ

Sistema palaiko duomenų bazę, kurioje telpa iki 2000 vartotojų. Įrašius telefono numerį, vartotojas galės valdyti išėjimą (-us) nemokamu skambučiu. Vartotojo duomenų bazė leidžia konkrečiam vartotojui priskirti C1, C2 ir abu išėjimus vienu metu. Palaikomas telefono numerio formatas yra šis:

- **Tarptautinis (be pluso)** – Telefono numeriai, prasidedantys tarptautiniu šalies kodu: [tarptautinis kodas][miesto kodas][vietinis numeris] pvz. 3706001XXXX.

Vartotojų duomenų bazė suteikia galimybę valdyti vartotojo galiojimo ir prieigos apribojimo funkcijas. Daugiau apie tai skaitykite **10.1. Vartotojo galiojimas ir prieigos ribojimas**.

Pasirinktinai galima įrašyti vartotojo vardą, kuris įprastai nurodo telefono numerio savininką. Pavyzdys: *Jonas*.

Įrašytas telefono numeris ir vartotojo vardas (bet kuris iš jų) padeda rasti konkretų vartotoją duomenų bazėje, taip pat jie yra automatiškai įrašomi į įvykių sąrašą, sėkmingai atlikus išėjimo valdymo veiksmą (žr. **13. ĮVYKIŲ SĄRAŠAS**).

Įrašyti vartotojo telefono numerį (ir vartotojo vardą)

SMS

SMS žinutės turinys:

`ssss N:ttteeeellnnumm` arba `ssss N:ttteeeellnnumm:user-name`

Reikšmė: `ssss` - 4-ių skaitmenų SMS slaptažodis; `ttteeeellnnumm` - vartotojo telefono numeris, iki 15 skaitmenų; `user-name` - vartotojo vardas, iki 16 ženklų.

Pavyzdys: `1111 N:370600XXXX1:Jonas`

Config Tool

Šis veiksmas gali būti atliktas asmeniniu kompiuteriu naudojant „ELDES Configuration Tool“ programinę įrangą.

Peržiūrėti vartotojo telefono numerius

SMS

SMS žinutės turinys:

`ssss GETALLNUMBERS`

Reikšmė: `ssss` - 4-ių skaitmenų SMS slaptažodis.

Pavyzdys: `1111 GETALLNUMBERS`

Config Tool

Šis veiksmas gali būti atliktas asmeniniu kompiuteriu naudojant „ELDES Configuration Tool“ programinę įrangą.

Ieškoti vartotojo telefono numerio ar vardo

SMS

SMS žinutės turinys:

`ssss T:ttteeeellnnumm` arba `ssss T:user-name`

Reikšmė: `ssss` - 4-ių skaitmenų SMS slaptažodis; `ttteeeellnnumm` - vartotojo telefono numeris, iki 15 skaitmenų; `o` - išėjimo numeris; intervalas - [1 - išėjimas C1; 2 - išėjimas C2; 3 - abu išėjimai]; `user-name` - vartotojo vardas, iki 16 ženklų.

Pavyzdys: `1111 T:John`

Config Tool

Šis veiksmas gali būti atliktas asmeniniu kompiuteriu naudojant „ELDES Configuration Tool“ programinę įrangą.

Priskirti išėjimą (-us) konkrečiam vartotojui

SMS

SMS žinutės turinys:

`ssss OUTPUT ttteeeellnnumm o` arba `ssss OUTPUT user-name o`

Reikšmė: `ssss` - 4-ių skaitmenų SMS slaptažodis; `ttteeeellnnumm` - vartotojo telefono numeris, iki 15 skaitmenų; `o` - išėjimo numeris; intervalas - [1 - išėjimas C1; 2 - išėjimas C2; 3 - abu išėjimai]; `user-name` - vartotojo vardas, iki 16 ženklų.

Pavyzdys: `1111 OUTPUT 370600XXXX1 2`

Config Tool

Šis veiksmas gali būti atliktas asmeniniu kompiuteriu naudojant „ELDES Configuration Tool“ programinę įrangą.

Panaikinti pasirinktą vartotoją

SMS

SMS žinutės turinys:

`ssss D:ttteeeellnnuumm` arba `ssss D:user-name`

Reikšmė: ssss - 4-ių skaitmenų SMS slaptažodis; ttteeeellnnuumm - vartotojo telefono numeris, iki 15 skaitmenų; user-name - vartotojo vardas, iki 16 ženklų.

Pavyzdys: 1111 D:John

Config Tool

Šis veiksmas gali būti atliktas asmeniniu kompiuteriu naudojant „ELDES Configuration Tool“ programinę įrangą.

Panaikinti visus vartotojus

SMS

SMS žinutės turinys:

`ssss D:ALL`

Reikšmė: ssss - 4-ių skaitmenų SMS slaptažodis.

Pavyzdys: 1111 D:ALL

Config Tool

Šis veiksmas gali būti atliktas asmeniniu kompiuteriu naudojant „ELDES Configuration Tool“ programinę įrangą.

Vartotojų duomenų bazę leidžiama eksportuoti/importuoti į/iš .csv failo taip sukuriant atsarginę kopiją arba patogesniai duomenų bazės tvarkymui. Norėdami eksportuoti/importuoti duomenų bazę, vadovaukitės žemiau pateiktu konfigūravimo būdu.

Eksportuoti/importuoti esamą vartotojų duomenų bazę į/iš failo

Config Tool

Šis veiksmas gali būti atliktas asmeniniu kompiuteriu naudojant „ELDES Configuration Tool“ programinę įrangą.

Pagal gamyklinę konfigūraciją, vartotojų duomenų bazės funkcija įjungta. Visiems vartotojams, įtrauktiems į duomenų bazę, leidžiama valdyti išėjimus. Norėdami uždrausti išėjimų valdymą visiems duomenų bazėje esantiems vartotojams jų nepašalinant, išjunkite duomenų bazę, vadovaudamiesi žemiau pateiktais konfigūravimo būdais:

Išjungti vartotojų duomenų bazę

SMS

SMS žinutės turinys:

`ssss DBM OFF`

Reikšmė: ssss - 4-ių skaitmenų SMS slaptažodis.

Pavyzdys: 1111 DBM OFF

Config Tool

Šis veiksmas gali būti atliktas asmeniniu kompiuteriu naudojant „ELDES Configuration Tool“ programinę įrangą.

Norėdami įjungti vartotojų duomenų bazę, vadovaukitės žemiau pateiktais konfigūravimo būdais:

Įjungti vartotojų duomenų bazę

SMS

SMS žinutės turinys:

`ssss DBM ON`

Reikšmė: ssss - 4-ių skaitmenų SMS slaptažodis.

Pavyzdys: 1111 DBM ON

Config Tool

Šis veiksmas gali būti atliktas asmeniniu kompiuteriu naudojant „ELDES Configuration Tool“ programinę įrangą.

DĖMESIO: NEGALIMA naudoti dvitaškių bei tarpelių kuriant vartotojo vardą.

PASTABA: Viena SMS žinute galima įrašyti keletą vartotojo telefono numerių vienu metu, pvz. 1111 N:370600XXXX1:Jonas 370600XXXX2:Marius 370600XXXX3:Tomas

PASTABA: Viena SMS žinute galima pašalinti keletą vartotojo telefono numerių vienu metu, pvz. 1111 D:Jonas 370600XXXX3:Marius

Daugiau informacijos apie išėjimų valdymą skaitykite **11. IŠĖJIMAI**.

10.1. Vartotojo galiojimas ir prieigos ribojimas

Sistema suteikia galimybę riboti prieigą, vadovaujantis tvarkaraščiu, priskirtu konkrečiam vartotojui. Priskyrus vieną ar daugiau tvarkaraščių, vartotojas gali valdyti išėjimus nurodytu laiku ar nurodytą dieną. Sistema leidžia priskirti iki 8 skirtingų tvarkaraščių. Daugiau informacijos apie tai, kaip priskirti tvarkaraštį, skaitykite **12. SISTEMOS TVARKARAŠČIAI**.

Be to, sistema suteikia galimybę apriboti vartotojo telefono numerio galiojimą tokiais būdais:

- **Galiojimas (galioja iki)** – prasidėjus nurodytam laikui ir datai, vartotojas bus automatiškai panaikintas iš duomenų bazės.
- **Skambučių skaitiklis** – išnaudojus nustatytą skambučių sistemos telefono numerių skaičių, vartotojas bus automatiškai panaikintas iš duomenų bazės.

Priskirti tvarkaraštį konkrečiam vartotojui

SMS

SMS žinutės turinys:

`ssss NSCHED ttteeeInnuumm c:ON` arba `ssss NSCHED user-name c:ON`

Reikšmė: `ssss` - 4-ių skaitmenų SMS slaptažodis; `ttteeeInnuumm` - vartotojo telefono numeris, iki 15 skaitmenų; `c` - tvarkaraščio numeris; intervalas - [1... 8]; `user-name` - vartotojo vardas, iki 16 ženklų.

Pavyzdys: `1111 NSCHED John 5:ON`

Config Tool

Šis veiksmas gali būti atliktas asmeniniu kompiuteriu naudojant „ELDES Configuration Tool“ programinę įrangą.

Panaikinti konkretaus vartotojo tvarkaraštį

SMS

SMS žinutės turinys:

`ssss NSCHED ttteeeInnuumm c:OFF` arba `ssss NSCHED user-name c:OFF`

Reikšmė: `ssss` - 4-ių skaitmenų SMS slaptažodis; `ttteeeInnuumm` - vartotojo telefono numeris, iki 15 skaitmenų; `c` - tvarkaraščio numeris; intervalas - [1... 8]; `user-name` - vartotojo vardas, iki 16 ženklų.

Pavyzdys: `1111 NSCHED John 5:OFF`

Config Tool

Šis veiksmas gali būti atliktas asmeniniu kompiuteriu naudojant „ELDES Configuration Tool“ programinę įrangą.

Nustatyti galiojimą konkrečiam vartotojui

SMS

SMS žinutės turinys:

`ssss EXPIRYTIME ttteeeInnuumm yyyy.mm.dd hr:mn` arba `ssss EXPIRYTIME user-name yyyy.mm.dd hr:mn`

Reikšmė: `ssss` - 4-ių skaitmenų SMS slaptažodis; `ttteeeInnuumm` - vartotojo telefono numeris, iki 15 skaitmenų; `yyyy` - metai; `mm` - mėnuo, intervalas - [01... 12]; `dd` - diena, intervalas - [01... 31]; `hr` - valandos, intervalas - [00... 23]; `mn` - minutės, intervalas - [00... 59]; `user-name` - vartotojo vardas, iki 16 ženklų.

Pavyzdys: `1111 EXPIRYTIME John 2015.06.29 19:35`

SMS

SMS žinutės turinys:

`ssss EXPIRYTIME ttteeeInnuumm extendmins` arba `ssss EXPIRYTIME user-name extendmins`

Reikšmė: `ssss` - 4-ių skaitmenų SMS slaptažodis; `ttteeeInnuumm` - vartotojo telefono numeris, iki 15 skaitmenų; `extendmins` - laikotarpis, intervalas - [1... 2147483648] minutės; `user-name` - vartotojo vardas, iki 16 ženklų.

Pavyzdys: `1111 EXPIRYTIME John 2350`

Config Tool

Šis veiksmas gali būti atliktas asmeniniu kompiuteriu naudojant „ELDES Configuration Tool“ programinę įrangą.

Panaikinti galiojimą konkrečiam vartotojui

SMS

SMS žinutės turinys:

`ssss EXPIRYTIME ttteeeInnuumm 0` arba `ssss EXPIRYTIME user-name 0`

Reikšmė: `ssss` - 4-ių skaitmenų SMS slaptažodis; `ttteeeInnuumm` - vartotojo telefono numeris; `user-name` - vartotojo vardas, iki 16 ženklų.

Pavyzdys: `1111 EXPIRYTIME 370600XXXX1 0`

Config Tool

Šis veiksmas gali būti atliktas asmeniniu kompiuteriu naudojant „ELDES Configuration Tool“ programinę įrangą.

Peržiūrėti nustatytą konkrečiam vartotojui galiojimą

SMS

SMS žinutės turinys:

`ssss EXPIRYTIME ttteeelInnuumm ?` arba `ssss EXPIRYTIME user-name ?`

Reikšmė: ssss - 4-ių skaitmenų SMS slaptažodis; `ttteeelInnuumm` - vartotojo telefono numeris, iki 15 skaitmenų; `user-name` - vartotojo vardas, iki 16 ženklų.

Pavyzdys: `1111 EXPIRYTIME 44170911XXXX1 ?`

Ijungti skambučių skaitiklį konkrečiam vartotojui

SMS

SMS žinutės turinys:

`ssss RCOUNT ttteeelInnuumm numofcalls` arba `ssss RCOUNT user-name numofcalls`

Reikšmė: ssss - 4-ių skaitmenų SMS slaptažodis; `ttteeelInnuumm` - vartotojo numeris, iki 15 skaitmenų; `user-name` - vartotojo vardas, iki 16 ženklų; `numofcalls` - skambučių kiekis, intervalas - [1... 4294967296].

Pavyzdys: `1111 RCOUNT 44170911XXXX1 152`

Config Tool

Šis veiksmas gali būti atliktas asmeniniu kompiuteriu naudojant „ELDES Configuration Tool“ programinę įrangą.

Peržiūrėti konkrečiam vartotojui nustatytą skambučių skaitiklio reikšmę

SMS

SMS žinutės turinys:

`ssss RCOUNT ttteeelInnuumm ?` arba `ssss RCOUNT user-name ?`

Reikšmė: ssss - 4-ių skaitmenų SMS slaptažodis; `ttteeelInnuumm` - vartotojo numeris, iki 15 skaitmenų; `user-name` - vartotojo vardas, iki 16 ženklų.

Pavyzdys: `1111 RCOUNT John ?`

Config Tool

Šis veiksmas gali būti atliktas asmeniniu kompiuteriu naudojant „ELDES Configuration Tool“ programinę įrangą.

Panaikinti skambučių skaitiklį konkrečiam vartotojui

SMS

SMS žinutės turinys:

`ssss RCOUNT ttteeelInnuumm 0` arba `ssss RCOUNT user-name 0`

Reikšmė: ssss - 4-ių skaitmenų SMS slaptažodis; `ttteeelInnuumm` - vartotojo numeris, iki 15 skaitmenų; `user-name` - vartotojo vardas, iki 16 ženklų.

Pavyzdys: `1111 RCOUNT John 0`

Config Tool

Šis veiksmas gali būti atliktas asmeniniu kompiuteriu naudojant „ELDES Configuration Tool“ programinę įrangą.

DĖMESIO: Jeigu data ir laikas nenustatyti, sistema NEGALĖS valdyti vartotojų prieigos ir galiojimo. Kaip nustatyti data bei laiką skaitykite **9. DATA IR LAIKAS**.

PASTABA: Viena SMS žinute galima priskirti/panaikinti keletą tvarkaraščių vienu metu, pvz.: `1111 NSCHED John 2:ON 6:OFF 3:OFF 5:ON`

PASTABA: „0“ reikšmė panaikina tvarkaraščio ribą (galiojimą) konkrečiam vartotojui.

PASTABA: „0“ reikšmė panaikina skambučių skaitiklį konkrečiam vartotojui.

11. IŠĖJIMAI

ESIM120/ESIM320 turi 2 integruotus išėjimus. Išėjimas yra skirtas sistemos prijungimui prie vartų automatikos įrenginio bei jo valdymui šiais būdais:

- Nemokamas skambutis iš vartotojo arba administratoriaus telefono numerio (žr. **11.2. Išėjimo valdymas nemokamu skambučiu**).
- SMS žinutė, siunčiama iš administratoriaus telefono numerio (žr. **11.3. Išėjimo valdymas SMS žinute**).
- Automatinis valdymas pagal nustatytą laiką ir savaitės dieną (žr. **11.6. Automatinis išėjimo valdymas**).

Norėdami nustatyti išėjimo tipą, vadovaukitės pateiktais nurodymais:

Nustatyti išėjimą kaip NO (normaliai atviras) ar NC (normaliai uždaras)

Config Tool

Šis veiksmas gali būti atliktas asmeniniu kompiuteriu *naudojant* „ELDES Configuration Tool“ programinę įrangą.

Sistema suteikia galimybę peržiūrėti esamą išėjimo būseną tokiu būdu:

Peržiūrėti išėjimo būseną

SMS

SMS žinutės turinys:

ssss STATUS

Reikšmė: ssss - 4-ių skaitmenų SMS slaptažodis.

Pavyzdys: 1111 STATUS

DĖMESIO: Įsigaliojus nustatytam automatinio išėjimo valdymo tvarkaraščiui, vartotojas/administratorius NEGALĖS valdyti išėjimo skambučio ar SMS žinutės būdu (žr. **11.6. Automatinis išėjimo valdymas**).

11.1. Išėjimo pavadinimai

Išėjimai turi pavadinimus, kuriuos galima keisti. Įprastai pavadinimas nusako įrenginio, prijungto prie konkretaus išėjimo, rūšį, pvz. „Vartai“. Pavadinimą galima naudoti vietoj išėjimo numerio, kai šis valdomas SMS žinute.

Pagal gamyklinę konfigūraciją, išėjimo pavadinimai yra tokie: C1 - *Controll1*, C2 - *Controll2*.

Keisti išėjimo pavadinimą

SMS

SMS žinutės turinys:

ssss Co:out-name

Reikšmė: ssss - 4-ių skaitmenų SMS slaptažodis; o - išėjimo numeris, intervalas - [1 - išėjimas C1; 2 - išėjimas C2]; out-name - iki 11-os ženklų išėjimo pavadinimas.

Pavyzdys: 1111 C1:Gates

Config Tool

Šis veiksmas gali būti atliktas asmeniniu kompiuteriu *naudojant* „ELDES Configuration Tool“ programinę įrangą.

Peržiūrėti išėjimo pavadinimą

SMS

SMS žinutės turinys:

ssss STATUS

Reikšmė: ssss - 4-ių skaitmenų SMS slaptažodis.

Pavyzdys: 1111 STATUS

Config Tool

Šis veiksmas gali būti atliktas asmeniniu kompiuteriu *naudojant* „ELDES Configuration Tool“ programinę įrangą.

DĖMESIO: Tarpeliai, kablelio, kabliataškio ženklai, parametų pavadinimai ir/ar kitos reikšmės, tokios kaip PSW, STATUS, ON, OFF ir pan. išėjimų tekstuose yra draudžiami

11.2. Išėjimo valdymas nemokamu skambučiu

Norėdami atidaryti/uždaryti vartus, paskambinkite sistemos telefono numeriu iš bet kurio įrašyto vartotojo arba administratoriaus numerio (kaip įrašyti numerį skaitykite **10. VARTOTOJO TELEFONO NUMERIŲ DUOMENŲ BAZĖ** ir **8. VARTOTOJO TELEFONO NUMERIAI**). Skambutis yra nemokamas; sistema atmeta jį ir įjungia/išjungia išėjimą(-us) nustatytam laikotarpiui (impulsas; pagal gamyklinę

konfigūraciją - 2 sekundes), dėl to atidarydama/uždarydama vartus (priklausomai nuo jų esamos būsenos ir pasirinkto NO ar NC išėjimo tipo). Jeigu vienu metu paskambins daugiau negu vienas įrašytas vartotojas, sistema atsilies į vartotojo, kuris pirmas surinko telefono numerį, skambutį, atmesdama kitus.

Sistema palaiko išėjimo valdymo patvirtinimą, atskambinama vartotojo/administratoriaus telefono numeriu. Daugiau apie tai skaitykite **11.4. Išėjimo valdymo patvirtinimas atskambinant**.

Nustatyti išėjimų impulsų trukmę

SMS

SMS žinutės turinys:

`ssss TIMERo:pl`

Reikšmė: ssss - 4-ių skaitmenų SMS slaptažodis; o - išėjimo numeris, intervalas - [1... 2]; pl - impulsų trukmė, intervalas - [1... 10] sekundžių.

Pavyzdys: 1111 TIMER2:4

Config Tool

Šis veiksmas gali būti atliktas asmeniniu kompiuteriu naudojant „ELDES Configuration Tool“ programinę įrangą.

PASTABA: „ELDES Configuration Tool“ leidžia nustatyti neribotą išėjimo impulsų trukmės reikšmę.

11.3. Išėjimo valdymas SMS žinute

Norėdami įjungti/išjungti vartus, išsiųskite SMS pranešimą iš 5-ių galimų administratoriaus numerių (kaip priskirti numerį, skaitykite **8. VARTOTOJO TELEFONO NUMERIAI**). Sistema įjungs išėjimą (-us) nurodytam laikotarpiui (ar impulsų skaičiui) atidarys/užvers vartus (atsižvelgdama į esamą vartų būseną). Administratoriaus telefono numeriu bus išsiųsta SMS patvirtinimo žinutė apie pasirinktą išėjimą; žinutėje bus įrašytas išėjimo pavadinimas (žr. **11.1. Išėjimo pavadinimai**).

Norėdami įjungti/išjungti išėjimą tam tikram laikotarpiui, vadovaukitės žemiau pateiktais konfigūravimo būdais:

Įjungti išėjimą tam tikram laikotarpiui

SMS

SMS žinutės turinys:

`ssss Co:ON:hr.mn.sc` arba `ssss out-name:ON:hr.mn.sc`

Reikšmė: ssss - 4-ių skaitmenų SMS slaptažodis; o - išėjimo numeris, intervalas - [1... 2]; hr - valandos, intervalas - [00... 23]; mn - minutės, intervalas - [00... 59]; sc - sekundės, intervalas - [00... 59]; out-name - iki 16 ženklų išėjimo pavadinimas.

Pavyzdys: 1111 C2:ON:00.00.09

Config Tool

Šis veiksmas gali būti atliktas asmeniniu kompiuteriu naudojant „ELDES Configuration Tool“ programinę įrangą.

Išjungti išėjimą tam tikram laikotarpiui

SMS

SMS žinutės turinys:

`ssss Co:OFF:hr.mn.sc` arba `ssss out-name:OFF:hr.mn.sc`

Reikšmė: ssss - 4-ių skaitmenų SMS slaptažodis; o - išėjimo numeris, intervalas - [1... 2]; hr - valandos, intervalas - [00... 23]; mn - minutės, intervalas - [00... 59]; sc - sekundės, intervalas - [00... 59]; out-name - iki 16 ženklų išėjimo pavadinimas.

Pavyzdys: 1111 C1:OFF:00.11.49

Config Tool

Šis veiksmas gali būti atliktas asmeniniu kompiuteriu naudojant „ELDES Configuration Tool“ programinę įrangą.

Norėdami tučiuojau įjungti/išjungti nurodytą išėjimą ir nustatyti jo būseną sistemai startavus, vadovaukitės žemiau pateiktais konfigūravimo būdais:

Įjungti išėjimą/
nustatyti išėjimo
starto būseną - įjungta

SMS

SMS žinutės turinys:

`ssss Co:ON` arba `ssss out-name:ON`

Reikšmė: ssss - 4-ių skaitmenų SMS slaptažodis; o - išėjimo numeris, intervalas - [1... 2]; out-name - iki 16 ženklų išėjimo pavadinimas.

Pavyzdys: 1111 C1:ON

Config Tool

Šis veiksmas gali būti atliktas asmeniniu kompiuteriu naudojant „ELDES Configuration Tool“ programinę įrangą.

Išjungti išėjimą/
nustatyti išėjimo
starto būseną -
išjungta

SMS

SMS žinutės turinys:

`ssss Co:OFF` arba `ssss out-name:OFF`

Reikšmė: `ssss` - 4-ių skaitmenų SMS slaptažodis; `o` - išėjimo numeris, intervalas - [1... 2];
`out-name` - iki 16 ženklų išėjimo pavadinimas.

Pavyzdys: `1111 C2:OFF`

Config
Tool

Šis veiksmas gali būti atliktas asmeniniu kompiuteriu naudojant „ELDES Configuration Tool“ programinę įrangą.

PASTABA: Išėjimą galima įjungti nurodytam laikotarpiui tik tuomet, kai išėjimas yra išjungtas.

PASTABA: Išėjimą galima išjungti nurodytam laikotarpiui tik tuomet, kai išėjimas rodo yra įjungtas.

PASTABA: „ELDES Configuration Tool“ programinė įranga leidžia nustatyti tik išėjimo starto būseną.

PASTABA: Administratorius SMS žinutėmis gali valdyti bet kurį išėjimą, neatsižvelgiant į tai, kuris yra priskirtas būtent jo numeriui (žr. **8. ADMINISTRATORIAUS TELEFONO NUMERIAI**).

11.4. Išėjimo valdymo patvirtinimas atskambinant

Sistema gali paskambinti vartotojui ir pranešti apie sėkminga išėjimo valdymo aktyvavimą. Įjungus atskambinimo funkciją, po kiekvieno išėjimo valdymo įvykio pasigirs 5 sekundžių trukmės (gamykliškai) skambutis vartotojui/administratoriui, kuris inicijavo išėjimo valdymą nemokamu skambučiu.

Pagal gamyklinę konfigūraciją, išėjimo valdymo patvirtinimas atskambinant yra išjungtas. Norėdami įjungti/išjungti šią funkciją, vadovaukitės žemiau pateiktais konfigūravimo būdais.

Ijungti išėjimo valdymą patvirtinimą atskambinant

SMS

SMS žinutės turinys:

`ssss CALLBACK:ON`

Reikšmė: ssss - 4-ių skaitmenų SMS slaptažodis.

Pavyzdys: 1111 CALLBACK:ON

Config Tool

Šis veiksmas gali būti atliktas asmeniniu kompiuteriu naudojant „ELDES Configuration Tool“ programinę įrangą.

Nustatyti patvirtinimo skambučio trukmę

Config Tool

Šis veiksmas gali būti atliktas asmeniniu kompiuteriu naudojant „ELDES Configuration Tool“ programinę įrangą.

Išjungti išėjimo valdymą patvirtinimą atskambinant

SMS

SMS žinutės turinys:

`ssss CALLBACK:OFF`

Reikšmė: ssss - 4-ių skaitmenų SMS slaptažodis.

Pavyzdys: 1111 CALLBACK:OFF

Config Tool

Šis veiksmas gali būti atliktas asmeniniu kompiuteriu naudojant „ELDES Configuration Tool“ programinę įrangą.

11.5. Išėjimo valdymas bet kurio telefono numeriu

Jrašius administratoriaus telefono numerį, sistema ignoruos skambučius iš neįrašytų telefono numerių. Norėdami leisti/uždrausti išėjimo valdymą nemokamu skambučiu iš neįrašyto numerio (žr. **11. IŠEJIMAI**), vadovaukitės žemiau pateiktais konfigūravimo būdais.

Ijungti išėjimo valdymą bet kurio numeriu

SMS

SMS žinutės turinys:

`ssss ALLNUM:ON`

Reikšmė: ssss - 4-ių skaitmenų SMS slaptažodis.

Pavyzdys: 1111 ALLNUM:ON

Config Tool

Šis veiksmas gali būti atliktas asmeniniu kompiuteriu naudojant „ELDES Configuration Tool“ programinę įrangą.

Išjungti išėjimo valdymą bet kurio numeriu

SMS

SMS žinutės turinys:

`ssss ALLNUM:OFF`

Reikšmė: ssss - 4-ių skaitmenų SMS slaptažodis.

Pavyzdys: 1111 ALLNUM:OFF

Config Tool

Šis veiksmas gali būti atliktas asmeniniu kompiuteriu naudojant „ELDES Configuration Tool“ programinę įrangą.

PASTABA: Sistema priims SMS žinutes tik iš įrašytų administratorių, net esant įjungtam išėjimo valdymui bet kurio telefono numeriu.

PASTABA: Įjungus išėjimo valdymo bet kurio telefono numeriu funkciją, neįrašyto telefono numerio vartotojas galės valdyti tik C1 išėjimą.

11.6. Automatinis išėjimo valdymas

Sistema palaiko automatinį išėjimo valdymą pagal priskirtą tvarkaraštį (-ius). Priskyrus viena ar daugiau tvarkaraščių, išėjimas tvarkaraštyje nustatytu laiku ir savaitės dieną automatiškai įsijungs/išsijungs. Sistema leidžia sudaryti iki 8 skirtingų tvarkaraščių. Išsamiau apie tai, kaip nustatyti tvarkaraščius, skaitykite **12. SISTEMOS TVARKARAŠČIAI**.

Priskirti tvarkaraštį

SMS

SMS žinutės turinys:

`ssss OSHEDo c:ON`

Reikšmė: ssss - 4-ių skaitmenų SMS slaptažodis; o - išėjimo numeris, intervalas - [1 - išėjimas C1; 2 - išėjimas C2]; c - tvarkaraščio numeris; intervalas - [1... 8].

Pavyzdys: 1111 OSCHED2 1:ON

Config Tool

Šis veiksmas gali būti atliktas asmeniniu kompiuteriu naudojant „ELDES Configuration Tool“ programinę įrangą.

Pašalinti tvarkaraštį

SMS

SMS žinutės turinys:

`ssss OSHEDo c:OFF`

Reikšmė: ssss - 4-ių skaitmenų SMS slaptažodis; o - išėjimo numeris, intervalas - [1 - išėjimas C1; 2 - išėjimas C2]; c - tvarkaraščio numeris; intervalas - [1... 8].

Pavyzdys: 1111 OSCHED1 5:OFF

Config Tool

Šis veiksmas gali būti atliktas asmeniniu kompiuteriu naudojant „ELDES Configuration Tool“ programinę įrangą.

DĖMESIO: Kai automatinis išėjimo valdymo tvarkaraštis įsigalios, vartotojas/administratorius NEGALĖS valdyti išėjimo skambučiu ir SMS žinute.

12. SISTEMOS TVARKARAŠČIAI

Sistema palaiko iki 8 tvarkaraščių, kurie leidžia pasirinkti savaitės laiką. Tvarkaraščiai yra skirti vartotojo galiojimui ir prieigos ribojimo nustatymui (žr. **10.1. Vartotojo galiojimas ir prieigos ribojimas**) bei automatiniam išėjimų valdymui (žr. **11.6. Automatinis išėjimo valdymas**). Kiekvienas tvarkaraštis palaiko šiuos parametrus:

- **Kasdien** - nurodo, jog tvarkaraštis veiks kasdien, nepriklausomai nuo savaitės dienos.
- **Nurodytą dieną (-omis)** - nurodo savaitės dieną (-as), kurią galios tvarkaraštis.
- **Pradžios laikas** - nurodo tikslų tvarkaraščio veikimo pradžios laiką.
- **Pabaigos laikas** - nurodo tikslų tvarkaraščio veikimo pabaigos laiką.

Ijungti režimą „Nurodytą dieną (-omis)“

SMS

SMS žinutės turinys:

`ssss SCHEDc AL:OFF`

Reikšmė: ssss - 4-ių skaitmenų SMS slaptažodis; c - tvarkaraščio numeris; intervalas - [1... 8].

Pavyzdys: 1111 SCHED4 AL:OFF

Config Tool

Šis veiksmas gali būti atliktas asmeniniu kompiuteriu naudojant „ELDES Configuration Tool“ programinę įrangą.

Pasirinkti savaitės dieną (-as)

SMS

SMS žinutės turinys:

`ssss SCHEDc wd:ON`

Reikšmė: ssss - 4-ių skaitmenų SMS slaptažodis; c - tvarkaraščio numeris; intervalas - [1... 8]; wd - savaitės diena, intervalas - [MO - pirmadienis; TU - antradienis; WE - trečiadienis; TH - ketvirtadienis; FR - penktadienis; SA - šeštadienis; SU - sekmadienis].

Pavyzdys: 1111 SCHED6 FR:ON

Config Tool

Šis veiksmas gali būti atliktas asmeniniu kompiuteriu naudojant „ELDES Configuration Tool“ programinę įrangą.

Atšaukti savaitės dienos (-ų) pasirinkimą

SMS

SMS žinutės turinys:

`ssss SCHEDc wd:OFF`

Reikšmė: ssss - 4-ių skaitmenų SMS slaptažodis; c - tvarkaraščio numeris; intervalas - [1... 8]; wd - savaitės diena, intervalas - [MO - pirmadienis; TU - antradienis; WE - trečiadienis; TH - ketvirtadienis; FR - penktadienis; SA - šeštadienis; SU - sekmadienis].

Pavyzdys: 1111 SCHED4 SU:OFF

Config Tool

Šis veiksmas gali būti atliktas asmeniniu kompiuteriu naudojant „ELDES Configuration Tool“ programinę įrangą.

Nustatyti pradžios laiką

SMS

SMS žinutės turinys:

`ssss SCHEDc st:hr:mn`

Reikšmė: ssss - 4-ių skaitmenų SMS slaptažodis; c - tvarkaraščio numeris; hr - valandos, intervalas - [00... 23]; mn - minutės, intervalas - [00... 59].

Pavyzdys: 1111 SCHED2 ST:20:25

Config Tool

Šis veiksmas gali būti atliktas asmeniniu kompiuteriu naudojant „ELDES Configuration Tool“ programinę įrangą.

Nustatyti pabaigos laiką

SMS

SMS žinutės turinys:

`ssss SCHEDc en:hr:mn`

Reikšmė: ssss - 4-ių skaitmenų SMS slaptažodis; c - tvarkaraščio numeris; hr - valandos, intervalas - [00... 23]; mn - minutės, intervalas - [00... 59].

Pavyzdys: 1111 SCHED8 EN:09:12

Config Tool

Šis veiksmas gali būti atliktas asmeniniu kompiuteriu naudojant „ELDES Configuration Tool“ programinę įrangą.

Ijungti režimą
„Kasdien“

SMS

SMS žinutės turinys:

`ssss SCHEDc AL:ON`

Reikšmė: ssss - 4-ių skaitmenų SMS slaptažodis; c - tvarkaraščio numeris, intervalas - [1...8]

Pavyzdys: `1111 SCHED1 AL:ON`

Config
Tool

Šis veiksmas gali būti atliktas asmeniniu kompiuteriu naudojant „ELDES Configuration Tool“ programinę įrangą.

PASTABA: Viena SMS žinute galima nustatyti keletą tvarkaraščio parametrų vienu metu, pvz. `1111 SCHED2 MO:ON FR:OFF EN:20:18 TH:OFF ST:15:25 TU:ON AL:OFF`

13. SISTEMOS ĮVYKIŲ SĄRAŠAS

Ši funkcija leidžia chronologine tvarka išsaugoti iki 1000-ų laiku sužymėtų įrašų, kai nutinka šie įvykiai:

- Išėjimo valdymas kartu su nurodytu vartotojo/administratoriaus vardu bei telefono numeriu.
- Vartotojo galiojimo pabaiga, suėjus nustatytai galiojimo trukmei.
- Vartotojo galiojimo pabaiga, pasiekus nustatytą skambučių kiekį.
- Automatinio išėjimo valdymo veikimo pradžia.
- Automatinio išėjimo valdymo veikimo pradžia.

Norėdami išvalyti įvykių sąrašą ar eksportuoti jį į .log tipo failą, vadovaukitės pateiktais nurodymais.

Eksportuoti
įvykių sąrašą

Config
Tool

Šis veiksmas gali būti atliktas asmeniniu kompiuteriu naudojant „ELDES Configuration Tool“ programinę įrangą.

Pagal gamylinę konfigūraciją, kai sąrašas pasiekia 1000 įrašytų įvykių ribą, sistema praneša apie tai vartotojui SMS žinute. Norėdami išvalyti įvykių sąrašą ir/arba įjungti/išjungti pranešimus apie tai, kad sąrašas užpildytas, vadovaukitės žemiau pateiktu konfigūravimo būdu.

Išvalyti
įvykių sąrašą

SMS

SMS žinutės turinys:

ssss DELETELOG

Reikšmė: ssss - 4-ių skaitmenų SMS slaptažodis.

Pavyzdys: 1111 DELETELOG

Config
Tool

Šis veiksmas gali būti atliktas asmeniniu kompiuteriu naudojant „ELDES Configuration Tool“ programinę įrangą.

Išjungti pranešimą
apie užpildytą sąrašą

Config
Tool

Šis veiksmas gali būti atliktas asmeniniu kompiuteriu naudojant „ELDES Configuration Tool“ programinę įrangą.

Įjungti pranešimą apie
užpildytą sąrašą

Config
Tool

Šis veiksmas gali būti atliktas asmeniniu kompiuteriu naudojant „ELDES Configuration Tool“ programinę įrangą.

Pagal gamylinę konfigūraciją, įvykių sąrašo tipas yra LIFO (angl. „last in, first out“) kuris suteikia sistemai galimybę perrašyti seniausią įrašą naujaušiu. Norėdami išjungti/išjungti LIFO tipo įvykių sąrašą, vadovaukitės žemiau pateiktu konfigūravimo būdu:

Išjungti LIFO tipo
įvykių sąrašą

Config
Tool

Šis veiksmas gali būti atliktas asmeniniu kompiuteriu naudojant „ELDES Configuration Tool“ programinę įrangą.

Įjungti LIFO tipo įvykių
sąrašą

Config
Tool

Šis veiksmas gali būti atliktas asmeniniu kompiuteriu naudojant „ELDES Configuration Tool“ programinę įrangą.

14. ĮĖJIMAI

Sistema turi 3 jėjimus, kurie įprastai naudojami gedimų išėjimo arba aptikimo įrenginių, tokių kaip magnetinis durų kontaktas, prijungimui. Kai suveikdinamas išėjimo gedimų indikatorius ar sekimo įrenginys, sistema administratoriaus telefono numeriu atsiųs pranešimą. Dažniausiai jėjimai naudojami, norint gauti pranešimą apie užstrigusius vartus arba apie vartų būseną. Daugiau apie tai skaitykite **14.1. Jėjimo pavadinimai ir aliarmo pranešimai**.

Kiekvieno jėjimo jautrumo lygis gali būti konfigūruojamas keičiant delsos trukmę (gamykliškai - 600 milisekundžių). Sistema traktuos jėjimą pažeistu, jėjimo pažeidimui užtrukus ilgiau nei nustatyta delsos trukmė.

Nustatyti jėjimo delsą

SMS

SMS žinutės turinys:

`ssss Tn:in-delay`

Reikšmė: ssss - 4-ių skaitmenų SMS slaptažodis; n - jėjimo numeris, intervalas - [1... 3]; in-delay - jėjimo delsa, intervalas - [100... 42000000] milisekundžių.

Pavyzdys: 1111 T3:10500

Config Tool

Šis veiksmas gali būti atliktas asmeniniu kompiuteriu naudojant „ELDES Configuration Tool“ programinę įrangą.

Sistema leidžia peržvelgti esamą jėjimo būklę šiuo konfigūravimo būdu:

Peržvelgti jėjimo būklę

SMS

SMS žinutės turinys:

`ssss INFO`

Reikšmė: ssss - 4-ių skaitmenų SMS slaptažodis;

Pavyzdys: 1111 INFO

14.1. Jėjimo pavadinimai ir aliarmo pranešimai

Kiekvienas jėjimas turi pavadinimą, kurį galima keisti. Dažniausiai pavadinimas nurodo įrenginio, prijungto prie konkretaus jėjimo, tipą. Pavyzdys: *VartaiAtidaryti*. Jėjimo pavadinimai naudojami SMS žinutėse, kai norima pranešti administratoriui apie jėjimo aliarmo įvykį. Gamykliniai jėjimų pavadinimai yra tokie: Z1 - zone1, Z2 - zone2, Z3 - zone3.

Keisti jėjimo pavadinimą

SMS

SMS žinutės turinys:

`ssss Zn:input-name`

Reikšmė: ssss - 4-ių skaitmenų SMS slaptažodis; n - jėjimo numeris, intervalas - [1... 3]; input-name - iki 8 ženklų jėjimo pavadinimas.

Pavyzdys: 1111 Z2:GateOpen

Config Tool

Šis veiksmas gali būti atliktas asmeniniu kompiuteriu naudojant „ELDES Configuration Tool“ programinę įrangą.

Peržvelgti jėjimo pavadinimus

SMS

SMS žinutės turinys:

`ssss STATUS`

Reikšmė: ssss - 4-ių skaitmenų SMS slaptažodis.

Pavyzdys: 1111 STATUS

Config Tool

Šis veiksmas gali būti atliktas asmeniniu kompiuteriu naudojant „ELDES Configuration Tool“ programinę įrangą.

Pagal gamyklinę konfigūraciją, aliarmo atveju sistema išsiųs SMS žinutę pirmam galimam vartotojui. Jeigu sistema negaus SMS išsiuntimo patvirtinimo per 20 sekundžių, ji mėgins siųsti SMS žinutę kitam nurodytam vartotojui. Norėdami pakeisti SMS žinutės išsiuntimo patvirtinimo nustatymus, vartotojas gali įjungti/išjungti tokius aliarmo įvykio parametrus:

Ijungti įėjimo aliarmo SMS žinutės pristatymą visiems administratoriams

SMS

SMS žinutės turinys:

`ssss SMSALL:ON`

Reikšmė: ssss - 4-ių skaitmenų SMS slaptažodis.

Pavyzdys: 1111 SMSALL:ON

Config Tool

Šis veiksmas gali būti atliktas asmeniniu kompiuteriu naudojant „ELDES Configuration Tool“ programinę įrangą.

Išjungti įėjimo aliarmo SMS žinutės pristatymą visiems administratoriams

SMS

SMS žinutės turinys:

`ssss SMSALL:OFF`

Reikšmė: ssss - 4-ių skaitmenų SMS slaptažodis.

Pavyzdys: 1111 SMSALL:OFF

Config Tool

Šis veiksmas gali būti atliktas asmeniniu kompiuteriu naudojant „ELDES Configuration Tool“ programinę įrangą.

DĖMESIO: Įėjimo pavadinime NEGALIMA naudoti tarpelių ir parametrų reikšmių, tokių kaip ON, OFF ir pan.

Daugiau informacijos apie tai, kaip įjungti/išjungti aliarmo pranešimus, rasite skyriuje **14.2. Įėjimų išjungimas ir įjungimas**.

Daugiau informacijos apie tai, kokį algoritmą sistema naudoja siunčiant pranešimus, rasite skyriuje **16. SISTEMOS PRANEŠIMAI**.

14.2. Įėjimų išjungimas ir įjungimas

Pagal gamyklinę konfigūraciją, visi įėjimai yra įjungti. Išjungus įėjimus, SMS žinutės perspėjančios apie aliarmo įvykius nebus siunčiamos. Norėdami įjungti/išjungti tam tikrą įėjimą, vadovaukitės žemiau pateiktais konfigūravimo būdais.

Išjungti įėjimą

SMS

SMS žinutės turinys:

`ssss Zn:OFF`

Reikšmė: ssss - 4-ių skaitmenų SMS slaptažodis; n - įėjimo numeris, intervalas - [1... 3];
input-name - iki 8 ženklų įėjimo pavadinimas.

Pavyzdys: 1111 Z3:OFF

Config Tool

Šis veiksmas gali būti atliktas asmeniniu kompiuteriu naudojant „ELDES Configuration Tool“ programinę įrangą.

Ijungti įėjimą

SMS

SMS žinutės turinys:

`ssss Zn:ON`

Reikšmė: ssss - 4-ių skaitmenų SMS slaptažodis; n - įėjimo numeris, intervalas - [1... 3];
input-name - iki 8 ženklų įėjimo pavadinimas.

Pavyzdys: 1111 Z2:ON

Config Tool

Šis veiksmas gali būti atliktas asmeniniu kompiuteriu naudojant „ELDES Configuration Tool“ programinę įrangą.

Peržvelgti įėjimo būsenas

SMS

SMS žinutės turinys:

`ssss STATUS`

Reikšmė: ssss - 4-ių skaitmenų SMS slaptažodis.

Pavyzdys: 1111 STATUS

Config Tool

Šis veiksmas gali būti atliktas asmeniniu kompiuteriu naudojant „ELDES Configuration Tool“ programinę įrangą.

15. SISTEMOS INFORMACIJA. INFO SMS

Sistema palaiko informacinės SMS žinutės (toliau vadinama Info SMS) funkciją. Žinutė siunčiama pagal užklausą. Jeigu užklausa pateikta, sistema atsiųs atsakymą Info SMS žinute, kurioje bus:

- Sistemos data ir laikas.
- GSM signalo stiprumas.
- Užimtu/laisvų vietų skaičius vartotojo duomenų bazėje.
- Įėjimų būklė (OK/alarm).

Info SMS užsakymas

SMS

SMS žinutės turinys:

`ssss INFO`

Reikšmė: ssss - 4-ių skaitmenų SMS slaptažodis.

Pavyzdys: 1111 INFO

Config
Tool

Šis veiksmas gali būti atliktas asmeniniu kompiuteriu naudojant „ELDES Configuration Tool“ programinę įrangą.

Daugiau informacijos apie tai, kaip sistema siunčia pranešimus, skaitykite **16. SISTEMOS PRANEŠIMAI**.

15.1. Periodinis Info SMS

Pagal gamylinę konfigūraciją, sistema periodiškai kartą per dieną 11:00 laiku išsiųs administratoriui Info SMS (periodiškumas - 1 diena; laikas - 11). Mažiausias laiko tarpas - 1 valanda (periodiškumas - 0 dienų; laikas - 1). Įprastai šį funkciją naudojama sistemos aktyvumo būsenos patikrinimui.

Norėdami įjungti periodinį Info SMS, nustatant periodiškumą ir laiką, ar išjungti šią funkciją, vadovaukitės žemiau pateiktais konfigūravimo būdais:

Nustatyti periodinio Info SMS periodiškumą ir laiką

SMS

SMS žinutės turinys:

`ssss INFO:fff.it`

Reikšmė: ssss - 4-ių skaitmenų SMS slaptažodis; fff - periodiškumas, intervalas - [00... 99] dienos; it - laikas, intervalas - [01... 23].

Pavyzdys: 1111 INFO:3.15

Config
Tool

Šis veiksmas gali būti atliktas asmeniniu kompiuteriu naudojant „ELDES Configuration Tool“ programinę įrangą.

Išjungti periodinį Info SMS

SMS

SMS žinutės turinys:

`ssss INFO:00.00`

Reikšmė: ssss - 4-ių skaitmenų SMS slaptažodis.

Pavyzdys: 1111 INFO:00.00

Config
Tool

Šis veiksmas gali būti atliktas asmeniniu kompiuteriu naudojant „ELDES Configuration Tool“ programinę įrangą.

16. SISTEMOS PRANEŠIMAI

Ivykus įvykiui, sistema bandys nusiųsti SMS žinutę tik iš anksto įrašytam pirmam administratoriui. Jei vartotojo telefono numeris yra nepasiekiamas ir sistemai nepavyksta gauti SMS siuntimo ataskaitos per 20 sekundžių, ji bandys siųsti SMS žinutę kitu įrašytu administratoriaus telefono numeriu. Administratoriaus telefono numeris gali būti nepasiekiamas dėl šių priežasčių:

- Mobilusis telefonas yra išjungtas.
- Mobilusis telefonas buvo už ryšio zonos ribų.

Sistema toliau mėgins siųsti SMS žinutes tolesniu administratoriaus telefono numeriu. Sistema išsiunčia SMS žinutę tik kartą, jei nesugrįžta prie ankstesnio administratoriaus telefono numerio, jei jis buvo nepasiekiamas.

16.1. SMS žinutės pristatymo pranešimų apribojimai

Pagal gamyklinę konfigūraciją, sistema gali išsiųsti tik iki 25 SMS žinutes per dieną/ tik iki 400 SMS žinučių per mėnesį. Norėdami pakeisti šias ribas arba išjungti SMS žinučių pristatymo apribojimą, vadovaukitės žemiau pateiktu konfigūravimo būdu.

Nustatyti SMS žinučių pristatymo ribas

Config Tool

Šis veiksmas gali būti atliktas asmeniniu kompiuteriu naudojant „ELDES Configuration Tool“ programinę įrangą.

Kai SMS žinučių pristatymo pranešimų dienos/mėnesio riba yra viršyta, sistema apie tai praneša vartotojui SMS žinute. Ribos skaitiklis automatiškai atsistatys įvykus periodiškam datos ir laiko sinchronizavimui (pagal gamyklinę konfigūraciją - kas 30 dienų). Jūs taip pat galite atstatyti SMS žinučių pristatymo skaitiklį šiuo būdu.

Atstatyti SMS žinučių pristatymo ribos skaitiklį

SMS

SMS žinutės turinys:

ssss REMOVEBAN

Reikšmė: ssss - 4-ių skaitmenų SMS slaptažodis.

Pavyzdys: 1111 REMOVEBAN

NOTE: Įvedus „0“ reikšmę, dienos/mėnesio SMS žinučių pristatymo apribojimai bus išjungti.

Taip pat skaitykite **9.1. Automatinis datos ir laiko sinchronizavimas**.

16.2. SMS centro telefono numeris

SMS centras (SMSC) - tai GSM tinklo elementas, kuris nukreipia SMS žinutę konkrečiam vartotojui. Jeigu nurodytas vartotojas nepasiekiamas, žinutė išsaugoma. Įprastai SMS centro numeris yra iš anksto įrašytas GSM tinklo operatoriaus SIM kortelės atmintyje. Administratoriui negavus atsakymo iš sistemos, numatytas GSM operatoriaus SMS centro numeris turi būti savarankiškai pakeistas.

Nustatyti SMSC telefono numerį

SMS

SMS žinutės turinys:

ssss SMS +ttteeeellnnumm

Reikšmė: ssss - 4-ių skaitmenų SMS slaptažodis; ttteeeellnnumm - iki 15 skaitmenų SMSC telefono numeris.

Pavyzdys: 1111 SMS +370600XXXX1

DĖMESIO: Prieš nustatant SMSC telefono numerį, pasirinkinkite sistemos SIM kortelės sąskaitos likutį. Sistema negalės atsakyti, jeigu sąskaitos likutis bus nepakankamas.

17. GPRS TINKLO NUSTATYMAI

GPRS tinklo nustatymai naudojami įrenginio susisiekimui su nuotolinio konfigūravimo serveriu ar „ELDES Cloud Services“ serveriu GPRS tinklu. Norėdami pakeisti GPRS tinklo nustatymus, vadovaukitės žemiau pateiktais konfigūravimo būdais.

Nustatyti APN

SMS

SMS žinutės turinys:

`ssss SETGPRS:APN:acc-point-name`

Reikšmė: ssss - 4-ių skaitmenų SMS slaptažodis; *acc-point-name* - iki 31 ženklų APN (Access Point Name) kurį suteikia GSM operatorius.

Pavyzdys: `1111 SETGPRS:APN:internet`

Config
Tool

Šis veiksmas gali būti atliktas asmeniniu kompiuteriu naudojant „ELDES Configuration Tool“ programinę įrangą.

Įrašyti vartotojo vardą

SMS

SMS žinutės turinys:

`ssss SETGPRS:USER:usr-name`

Reikšmė: ssss - 4-ių skaitmenų SMS slaptažodis; *usr-name* - vartotojo vardas (iki 31 ženklo), kuri suteikia GSM operatorius.

Pavyzdys: `1111 USER:mobileusr`

Config
Tool

Šis veiksmas gali būti atliktas asmeniniu kompiuteriu naudojant „ELDES Configuration Tool“ programinę įrangą.

Įrašyti slaptažodį

SMS

SMS žinutės turinys:

`ssss SETGPRS:PSW:password`

Reikšmė: ssss - 4-ių skaitmenų SMS slaptažodis; *password* - slaptažodis (iki 31 ženklo), kuri suteikia GSM operatorius.

Pavyzdys: `1111 SETGPRS:PSW:mobilepsw`

Config
Tool

Šis veiksmas gali būti atliktas asmeniniu kompiuteriu naudojant „ELDES Configuration Tool“ programinę įrangą.

Peržvelgti GPRS nustatymus

SMS

SMS žinutės turinys:

`ssss SETGPRS?`

Reikšmė: ssss - 4-ių skaitmenų SMS slaptažodis.

Pavyzdys: `1111 SETGPRS?`

Config
Tool

Šis veiksmas gali būti atliktas asmeniniu kompiuteriu naudojant „ELDES Configuration Tool“ programinę įrangą.

PASTABA: Siusdami vieną SMS žinutę galite pakeisti keletą parametru vienu metu., pvz. `1111 SETGPRS:APN:internet;USER:mobileusr;PSW:mobilepsw`

18. JEINANČIO SKAMBUČIO TELEFONO NUMERIO TIKRINIMO NUSTATYMAI

DĖMESIO: Dėl saugumo priežasčių NEREKOMENDUOJAMA keisti žemiau aprašytų nustatymų.

Sistema palaiko funkciją, ribojančią tam tikro nustatyto ilgio telefono numerius. Pagal gamyklinę konfigūraciją, sistema leidžia naudoti vartotojo numerius, sudarytus mažiausiai iš 4 skaitmenų, tuo tarpu skambinančiojo paskutiniai 7 telefono numerio skaitmenys skirti palyginimui su įrašytu telefono numeriu, siekiant atpažinti, ar šis numeris įrašytas. Pagal gamyklinę konfigūraciją, sistema atmes skambučius iš telefono numerių, kuriuos sudaro mažiau negu 4 skaitmenys, netgi jeigu šis telefono numeris bus įrašytas kaip vartotojo/ administratoriaus telefono numeris. Be to, sistema priims visus skambučius iš telefono numerių, kurių paskutiniai 7 skaičiai sutampa su įrašyto telefono numeriu.

Keisti įeinančio skambučio telefono numerio tikrinimo nustatymus

Config Tool

Šis veiksmas gali būti atliktas asmeniniu kompiuteriu naudojant „ELDES Configuration Tool“ programinę įrangą.

19. NUOTOLINIS SISTEMOS PERKROVIMAS

Kai kuriais kritiniais atvejais būtina perkrauti sistemą. Norėdami atlikti tai nuotoliniu būdu, vadovaukitės žemiau pateiktu konfigūravimo būdu.

Perkrauti sistemą

SMS

SMS žinutės turinys:

ssss RESTART

Reikšmė: ssss - 4-ių skaitmenų SMS slaptažodis.

Pavyzdys: 1111 RESTART

20. TECHNINĖ PAGALBA

20.1. Trikdžių šalinimas

Indikacija	Galima priežastis
Nešviečia ar nemirksi SIM STAT ir NETW indikatoriai	<ul style="list-style-type: none">· Nėra pagrindinio maitinimo· Neteisingai sujungti laidai· Perdegęs saugiklis· Atjungta antena· Neveikia mikrovaldiklis (dėl sugedusio lizdo ar statinės iškrovos)
Indikatorius SIM STAT šviečia	<ul style="list-style-type: none">· Neįdėta SIM kortelė· Neišjungtas SIM kortelės PIN kodo reikalavimas· Neaktyvi SIM kortelė
Sistema neatsiunčia jokių žinučių ar/ir neskambina	<ul style="list-style-type: none">· Nepakanka lėšų SIM kortelės sąskaitoje· Neteisingas SMS centro numeris· Nėra GSM ryšio· Neteisingas vartotojo/administratoriaus numeris· Vartotojo numeris nėra įrašytas· Pakeista SIM kortelė· Paslėptas skambintojo numeris
Nepavyko prisijungti prie įrenginio nuotoliniu GPRS būdu	<ul style="list-style-type: none">· Klaidingi GPRS nustatymai (APN, vartotojo vardas, slaptažodis)· Nepakanka lėšų SIM kortelės sąskaitoje· SIM kortelės mobilusis interneto (GPRS) paslauga neaktyvuota
Gauta SMS žinutė „Neteisingas formatas“	<ul style="list-style-type: none">· SMS žinutėje panaudoti neleistini simboliai, pvz. panaudotas ženklas vietoj tarpo ženklo· SMS žinutės pradžioje ir/arba pabaigoje parašytas „tarpo“ simbolio

Jei aukščiau pateiktoje lentelėje neradote problemos sprendimo, prašom kreiptis į savo tiekėją.

Dėl gaminio garantinio remonto, prašom kreiptis į savo tiekėją. Daugiau informacijos apie įrenginį arba kitus mūsų produktus ieškokite gamintojo internetinėje svetainėje eldesalarms.com

20.2. Gamyklinės konfigūracijos atstatymas

1. Atjunkite išorinį maitinimą ir rezervinę bateriją.
2. Trumpikliu sujunkite DEF kontaktus.
3. Įjunkite įrenginio maitinimą 7 sekundėms.
4. Išjunkite įrenginio maitinimą.
5. Pašalinkite trumpiklį nuo DEF kontaktų.
6. Parametrų konfigūracija atstatyta į gamylinę.

20.3. Įrenginio programinės įrangos (firmware) atnaujinimas USB laidu

1. Atjunkite išorinį maitinimą ir rezervinę bateriją.
2. Trumpikliu sujunkite DEF kontaktus.
3. Prijunkite įrenginį USB laidu prie asmeninio kompiuterio.
4. Įjunkite įrenginio maitinimą.
5. Netrukus „Windows“ aplinkoje pasirodys naujas langas su .bin failu. Priešingu atveju atverkite „Computer“ ir ieškokite „Boot Disk“ įrenginio.
6. Pašalinkite .bin failą.
7. Nukopijuokite naują .bin failą į tą patį langą.
8. Išjunkite įrenginio maitinimą.
9. Atjunkite USB laidą.
10. Pašalinkite trumpiklį nuo DEF kontaktų.
11. Įjunkite įrenginio maitinimą.
12. Įrenginio programinė įranga atnaujinta.

PASTABA: Po programinės įrangos atnaujinimo būtina atstatyti gamylinę konfigūraciją.

21. ELDES CLOUD SERVICES

DĖMESIO: Užmezgus nuotolinį ryšį (t.y. išsiuntus reikiamą SMS komandą ir gavus sistemos atsakymą), NEVEIKS „ELDES Cloud Services“ paslauga ir ji bus nepasiekiami iki tol, kol baigsis nuotolinio prisijungimo sesija.

„ELDES Cloud Services“ - yra debesų kompiuterija paremta platforma, suteikianti draugišką vartotojui grafinę aplinką sistemos būsenos stebėjimui ir valdymui. Ši platforma suteikia šias galimybes:

- Galimybę valdyti vartus ar bet kurį prie išėjimo prijungtą elektroninį prietaisą
- Sureguliuoti sistema nuotoliniu būdu arba internetu

Ryšį su platformą galima užmegzti GPRS tinklu. „ELDES Cloud Services“ suteikia prieiga interneto naršykle.

Norint pradėti naudotis „ELDES Cloud Services“ platforma, prašom ją įjungti, vadovaujantis žemiau pateiktais konfigūravimo būdais.

Įjungti „ELDES Cloud Services“

SMS

SMS žinutės turinys:

ssss SMART:ON

Reikšmė: ssss - 4-ių skaitmenų SMS slaptažodis.

Pavyzdys: 1111 SMART:ON

Config Tool

Šis veiksmas gali būti atliktas asmeniniu kompiuteriu naudojant „ELDES Configuration Tool“ programinę įrangą.

Įjungę „ELDES Cloud Services“, apsilankykite <https://gates.eldesalarms.com/lt/user/login.html> ir sukurkite asmeninę paskyrą. Tuomet prisijunkite prie savo paskyros ir pridėkite įrenginį sekdami pažingsnius nurodymus, pateiktus „ELDES Cloud Services“ interneto svetainėje. Pridedant įrenginį paskyroje, Jūsų pareikalaus įvesti daugiaženklį „ELDES Cloud Services“ ID kodą, kurį galima sužinoti naudojant „ELDES Configuration Tool“ programinę įrangą arba išsiuntus SMS žinutę sistemos telefono numeriu:

Gauti „ELDES Cloud paslaugu ID“

SMS

SMS žinutės turinys:

ssss SMART ID

Reikšmė: ssss - 4-ių skaitmenų SMS slaptažodis.

Pavyzdys: 1111 SMART ID

Config Tool

Šis veiksmas gali būti atliktas asmeniniu kompiuteriu naudojant „ELDES Configuration Tool“ programinę įrangą.

Norint išjungti „ELDES Cloud Services“, prašom vadovautis žemiau pateiktais konfigūravimo būdais.

Išjungti „ELDES Cloud paslaugas“

SMS

SMS žinutės turinys:

ssss SMART:OFF

Reikšmė: ssss - 4-ių skaitmenų SMS slaptažodis.

Pavyzdys: 1111 SMART:OFF

Config Tool

Šis veiksmas gali būti atliktas asmeniniu kompiuteriu naudojant „ELDES Configuration Tool“ programinę įrangą.

DĖMESIO: Jei NEPAGEIDAUJATE naudotis „ELDES Cloud Services“ paslauga ir jei Jūsų įrenginys nėra susietas su jokia „ELDES Cloud Services“ paskyra, NEPALIKITE įjungto „ELDES Cloud Services“ sistemos konfigūracijoje. Priešingu atveju, suvartoti duomenys gali būti apmokestinti Jūsų GSM operatoriaus.

PASTABA: Remiantis Jūsų naudojamu mobilaus ryšio planu, suvartoti duomenys gali būti papildomai apmokestinti naudojant „ELDES Cloud Services“ paslaugas.

22. KAIP NAUDOTI ELDES GATES WEB PLATFORMĄ, VALDIKLĮ IR MOBILIAJĄ PROGRAMĖLĘ

DĖMESIO: Užmezgus nuotolinį ryšį (t.y. išsiuntus reikiamą SMS komandą ir gavus sistemos atsakymą), **NEVEIKS** „ELDES Cloud Services“ paslauga ir ji bus nepasiekama iki tol, kol baigsis nuotolinio prisijungimo sesija.

ELDES GATES WEB PLATFORMA VARTŲ VALDYMIU

Jei norite susikurti savo Eldes Cloud Services paskyrą, atlikite šiuos žingsnius:

- Eikite į gates.eldesalarms.com ir pasirinkite „Registruotis“. Įveskite savo el. pašto adresą, 8 simbolių ilgio slaptažodį ir paspauskite „Registruotis“.
- Patvirtinimo el. laiškas bus išsiųstas nurodytu adresu. Atidarykite el. laišką ir paspauskite patvirtinimo nuorodą, kad galėtumėte naudotis „Eldes Cloud Services“ paskyra.

Tam, kad galėtumėte pridėti įrenginį prie savo „Eldes Cloud Services“ paskyros, jums reikės atlikti šiuos žingsnius:

A) Jei paskyra yra nauja, ji automatiškai nukreipiama į įrenginio pridėjimo langą;

arba B) Jei jūsų paskyroje yra bent vienas įrenginys, paspauskite mygtuką „Pridėti įrenginį“.

Bet kuriuo atveju, būtina užpildyti laukus: „Įrenginio pavadinimas“ ir „Cloud Services ID“. Laukas „Telefono numeris“ yra neprivalomas.

Įvedę reikiamus duomenis, paspauskite „Pridėti“ ir palaukite 5–10 minučių, kol pridėjimo procesas bus baigtas.

DĖMESIO: Kiekvienas įrenginys turi unikalų „Eldes Cloud Services“ ID. Šį ID galima peržiūrėti, kai įrenginys yra prijungtas prie kompiuterio, konfigūracijos įrankio programos skiltyje: *System >> Cloud Services >> Cloud Services ID*. Paspauskite mygtuką „Get ID“ ir jis pasirodys šalia esančiame lauke.

Jeigu pridėdamas įrenginį prie „Eldes Cloud Services“ paskyros progresas sustoja ir pasirodo pranešimas „Detecting device“, patikrinkite, ar nėra kokių problemų. Galimų problemų sąrašas pateikiamas žemiau:

- Cloud Services“ paslauga išjungta pačiam Eldes įrenginyje;
- Įrenginyje naudojama 3G tipo SIM kortelė, kai įrenginys palaiko tik 2G tinklą;
- Nurodyti klaidingi GPRS nustatymai (APN, Vartotojo vardas, Slaptažodis);
- GSM ryšio antena neprijungta arba netinkamai prijungta;
- Jūsų telefono sąskaitoje nėra užsakyta mobiliųjų duomenų paslauga;
- SIM kortelėje įjungtas PIN kodo reikalavimas;
- Įrenginys sumontuotas vietoje, kur yra žemas GSM signalo lygis.

VARTŲ MOBILISUS VALDIKLIS (angl. „WIDGET“) ELDES GATES (TIK ANDROID VARTOTOJAMS)

Norėdami pradėti naudoti šiuos mobiliuosius valdiklius ELDES GATES, turite atlikti šiuos žingsnius:

- Atsisiusiti ir įdiegti vartų valdiklį *ELDES GATES* iš *Google Play store*;
- Įdiegus valdiklį, paspausti ir laikyti nuspaudus pirštą ant išmaniojo telefono ekrano, kad atsirastų papildomas meniu. Naujas meniu suteiks prieigą prie papildomų parinkčių sąrašo (**PASTABA:** reikia įsidėmėti, jog skirtingi išmaniųjų telefonų modeliai naudoja skirtingus papildomo meniu atidarymo būdus. Išsamiau skaitykite savo išmaniojo instrukcijoje);
- Iš parinkčių sąrašo pasirinkite skiltį **“widgets”** ir ją paspauskite. Peržiūrėkite įdiegtų valdiklių sąrašą ir pasirinkite valdiklį *ELDES GATES* (paleiskite jį).

Paleidus valdiklį ELDES GATES, užpildykite reikiamus laukus:

- Laukelyje **“Phone number(international format)”** įrašykite savo varotojo telefono numerį, kuris yra išsaugotas duomenų bazėje. Telefono numeris turi būti rašomas tarptautiniu formatu, be ženklų “+” (pvz., 370601****);
- Laukelyje **“Current Password”** įveskite savo dabartinį vartotojo slaptažodį, kuris yra išsaugotas duomenų bazėje;
- Laukelyje **“Change Password To”** pakeiskite dabartinį slaptažodį (jei to reikia);
- Užpildę visą reikiamą informaciją, paspauskite mygtuką **“Connect”**, o jeigu norite viską atšaukti, papauskite mygtuką **“Cancel”**;
- Norėdami išsaugoti įrašytus duomenis ir juos naudoti kito prisijungimo metu, varnele pažymėkite parinktį **“Remember Me”**;
- Jeigu pirmasis laukelis **“Server url”** nėra užpildytas, tuomet jame įveskite nurodytą adresą: **<https://gates.eldesalarms.com/lt/user/login.html>**.

Po to, kaip paspausite Connect mygtuką, jums reikės:

- Pasirinkti įrenginį;
- Pasirinkti vartų įrenginį, kurį norėsite valdyti;
- Pakeisti jo pavadinimą laukelyje **“Name”** (jeigu to reikia);
- Paspausti mygtuką **“Add Widget”**.

Atlikus visus nustatymus, galite pradėti naudotis Jūsų vartų valdikliu ELDES GATES.

Jeigu atlikus visus žingsnius, Jūsų ELDES GATES valdiklis neveiks, tai gali būti dėl vienos ar kelių išvardintų priežasčių:

- Jūsų mobilios telefono sąskaitoje nėra užsakyta mobiliųjų duomenų paslauga;
- Eldes įrenginys neturi prieigos prie mobiliųjų duomenų tinklo;
- “Cloud Services” paslauga išjungta pačiam Eldes įrenginyje;
- Įrenginyje naudojama 3G tipo SIM kortelė, kai įrenginys palaiko tik 2G tinklą;
- Nurodyti klaidingi GPRS nustatymai (APN, Vartotojo vardas, Slaptažodis);
- GSM ryšio antena neprijungta arba netinkamai prijungta;
- SIM kortelėje įjungtas PIN kodo reikalavimas;
- Įrenginys sumontuotas vietoje, kur yra žemas GSM signalo lygis.

VARTŲ VALDYMO PROGRAMĖLĖ ELDES GATES (TIK IŠ VARTOTOJAMS)

Norėdami pradėti naudotis mobiliąja programėle ELDES GATES, turite atlikti šiuos žingsnius:

- Atsisųsti ir įdiegti vartų valdymo programėlę ELDES GATES iš Apple App store;
- Paleisti programėlę ELDES GATES.

Paleidus programėlę, užpildykite reikiamus laukus:

- Laukelyje **"Phone number"** įrašykite savo varotojo telefono numerį, kuris yra išsaugotas duomenų bazėje. Telefono numeris turi būti rašomas tarptautiniu formatu, be ženklų "+" (pvz., 370601****);
- Laukelyje **"Password:"** įveskite savo dabartinį vartotojo slaptažodį, kuris yra išsaugotas duomenų bazėje;
- Laukelyje **"Change Password:"** pakeiskite dabartinį slaptažodį (jei to reikia);
- Užpildę visą reikiamą informaciją, paspauskite mygtuką **"Connect"**;
- Norėdami išsaugoti įrašytus duomenis ir juos naudoti kito prisijungimo metu, varnele pažymėkite parinktį **"Remember Me"**;
- Jeigu pirmasis laukelis **"Server:"** nėra užpildytas, tuomet jame įveskite nurodytą adresą: <https://gates.eldesalarms.com/lt/user/login.html>.

Po to, kaip paspausite Connect mygtuką, jums reikės:

- Pasirinkti vartų įrenginį, kurį norėsite valdyti (paspausti ant vienos iš piktogramų);

Atlikus šį žingsnį, galite pradėti naudotis Jūsų vartų valdymo programėle.

Jei atlikus visus žingsnius, Jūsų ELDES GATES programėlė neveiks, tai gali būti dėl vienos ar kelių išvardintų priežasčių:

- Jūsų mobilaus telefono sąskaitoje nėra užsakyta mobiliųjų duomenų paslauga;
- "Cloud Services" paslauga išjungta pačiam Eldes įrenginyje;
- Įrenginyje naudojama 3G tipo SIM kortelė, kai įrenginys palaiko tik 2G tinklą;
- Nurodyti klaidingi GPRS nustatymai (APN, Vartotojo vardas, Slaptažodis);
- GSM ryšio antena neprijungta arba netinkamai prijungta;
- SIM kortelėje įjungtas PIN kodo reikalavimas;
- Įrenginys sumontuotas vietoje, kur yra žemas GSM signalo lygis.

KĄ DARYTI, PAKEITUS MOBILŲJĮ ĮRENGINĮ

Tuo atveju, jeigu Jūs pakeitėte savo išmanųjį telefoną ir negalite iš naujo pridėti anksčiau naudoto vartų valdiklio (nes jis jau naudojamas), jums reikės atlikti šiuos žingsnius:

- Savo internetinėje sąsajoje turite naudoti „Clear ID“ funkciją: <https://gates.eldesalarms.com/lt/user/login.html>.
- Prisijunkite prie savo vartų valdiklio, pasirinkite **Vartotojo duomenų bazę**, suraskite vartotoją, kuris negali prisijungti, paspauskite **Redaguoti**, pažymėkite žymės langelį „Clear ID“, kad išvalytumėte ID funkciją.
- Jei negalite pasiekti savo vartų valdiklio, susisiekite su savo vartų administratoriumi.

23. SUSIJĘ GAMINIAI



EBU1 - Rezervinio maitinimo blokas



Maitinimo šaltinis



IP66 - plastikinis korpusas

